



FITTING INSTRUCTIONS FOR CP0426BL
AERO CRASH PROTECTORS
HONDA CBR1000RR, SP & SP2 '17- NON-DRILL KIT



Picture A

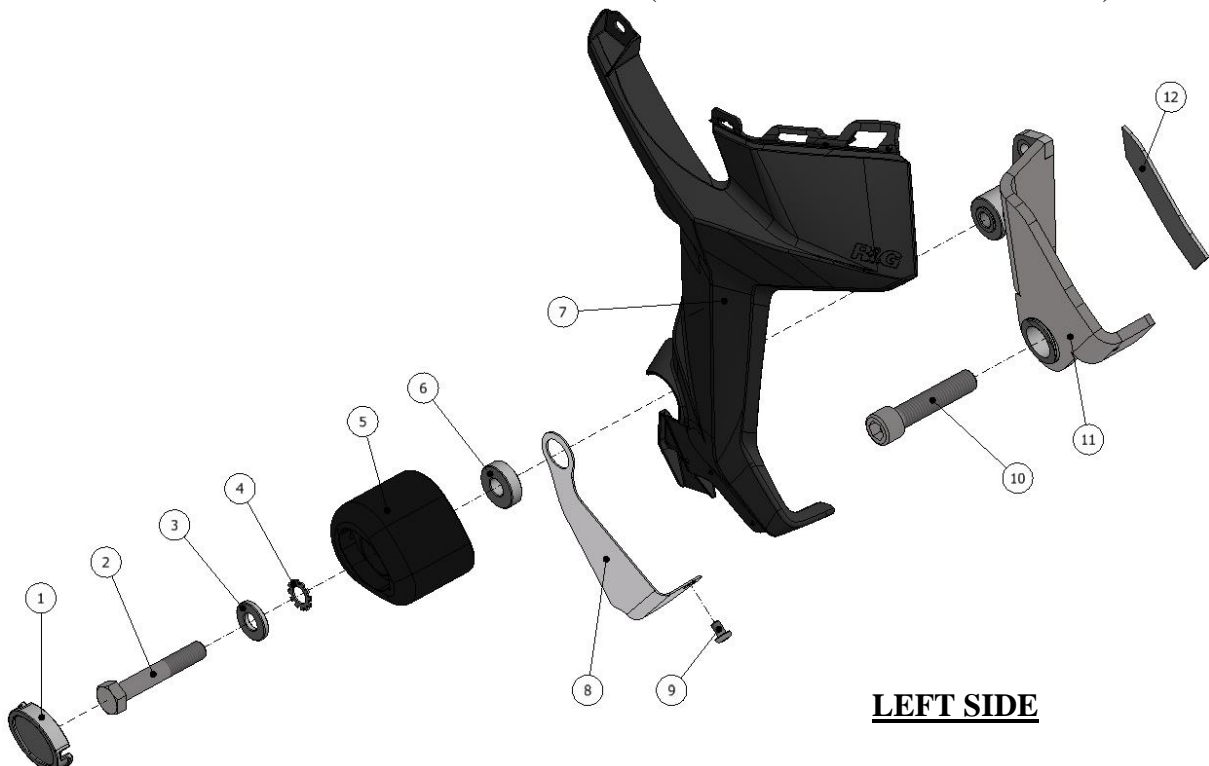


Picture B

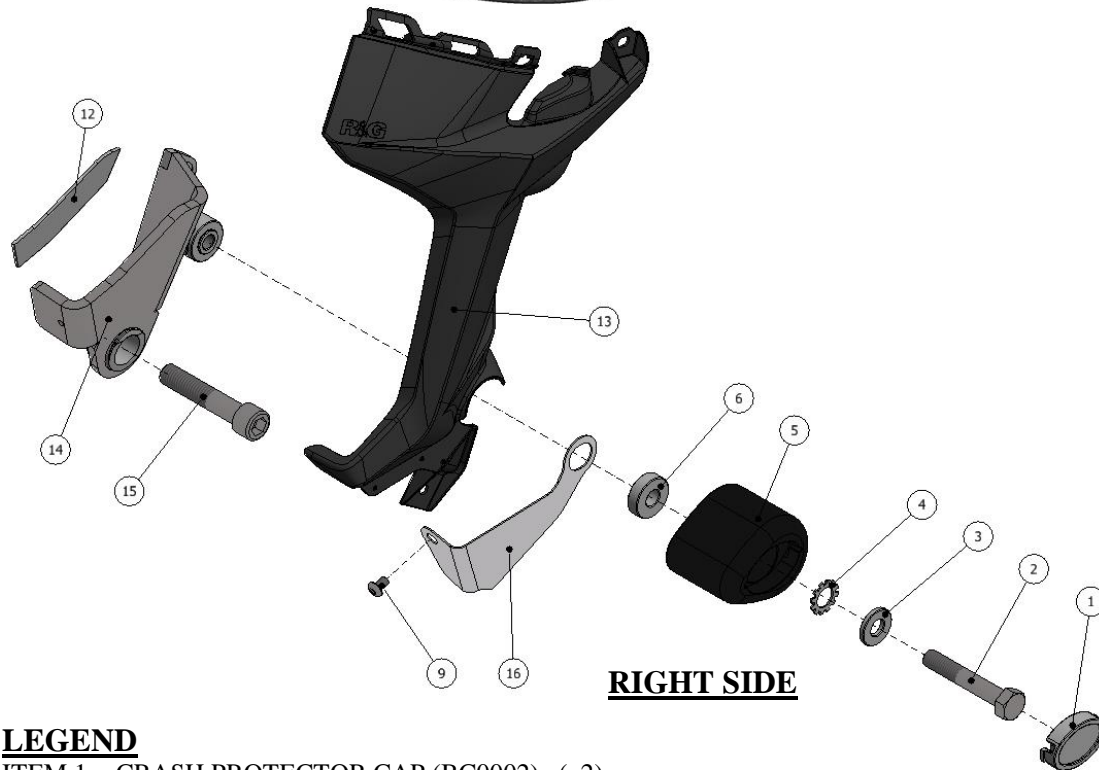
THIS KIT CONTAINS THE ITEMS PICTURED AND LABELLED BELOW.
DO NOT PROCEED UNTIL YOU ARE SURE ALL PARTS ARE PRESENT.

Please note that the way the kit is packed does not necessarily represent the way of mounting to the bike.

THE PARTS SHOWN MAY BE REPRESENTATIVE ONLY (FOR CLARITY OF INSTRUCTIONS ONLY).



LEFT SIDE



LEGEND

- ITEM 1 = CRASH PROTECTOR CAP (BC0002) (x2).
 ITEM 2 = M10x1.25x60mm LONG HEX HEAD BOLT (x2).
 ITEM 3 = SPACER (S0018) (3.25mm LONG) (x2).
 ITEM 4 = LOCK-WASHERS (LW0001) (x2).
 ITEM 5 = CRASH PROTECTOR (B0063 with CS066) (x2).
 ITEM 6 = SPACER (S0250) (7.50mm LONG) (x2).
 ITEM 7 = PLASTIC PANEL LEFT (PP0006) (x1).
 ITEM 8 = COVER PLATE LEFT (SMW0089) (x1).
 ITEM 9 = M5x6mm LONG BUTTON HEAD BOLT (x2).
 ITEM 10 = M12x1.25x55mm LONG CAP HEAD BOLT (x1).
 ITEM 11 = MOUNTING BLOCK LEFT (M0515) (x1).
 ITEM 12 = RUBBER STRIP (RG0032) (x2).
 ITEM 13 = PLASTIC PANEL RIGHT (PP0007) (x1).
 ITEM 14 = MOUNTING BLOCK RIGHT (M0516) (x1).
 ITEM 15 = M12x1.25x60mm LONG CAP HEAD BOLT (x1).
 ITEM 16 = COVER PLATE RIGHT (SMW0090) (x1).
 ITEM 17 = 60mm LENGTHS OF SELF-ADHESIVE FOAM (x7). ***NOT SHOWN***

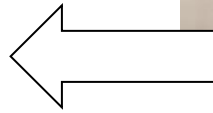
Please note that in cases where kits are packed with rubber washers holding the components onto the bolt – *the rubber washers should be thrown away!*

TOOLS REQUIRED

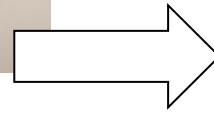
- Socket set to include 2.5, 3, 5 & 10mm A/F socket and wrench.
 - Socket set to include 17mm socket and wrench.
 - 3mm bull nose allen key.
 - Scissors
 - Phillips screwdriver.
 - Torque wrench (up to 40N/m).



TOWARDS REAR
OF BIKE



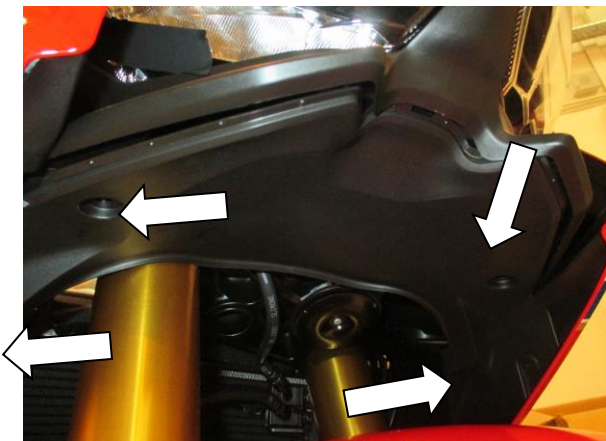
TOWARDS FRONT
OF BIKE



PICTURE C

GENERAL TORQUE SETTINGS

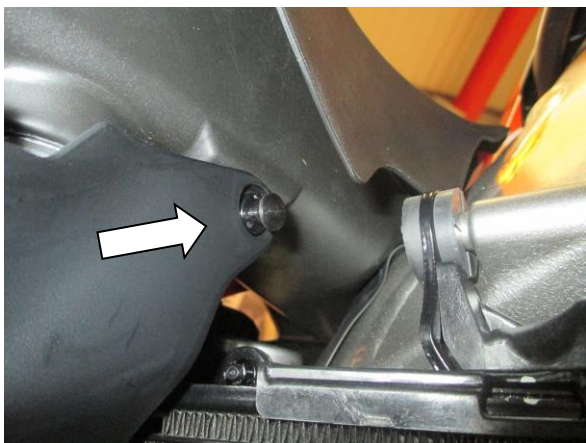
- M4 BOLT = 8Nm
- M5 BOLT = 12Nm
- M6 BOLT = 15Nm
- M8 BOLT = 20Nm
- M10 BOLT = 40Nm
- M12 NYLOC NUT = 40Nm



Picture 1



Picture 2



Picture 3



Picture 4



Picture 5



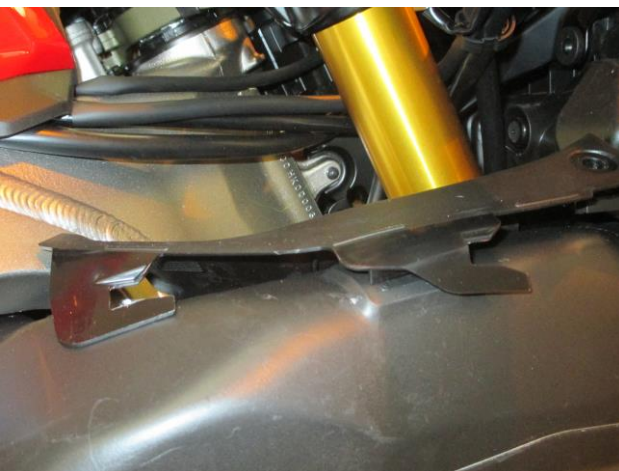
Picture 6



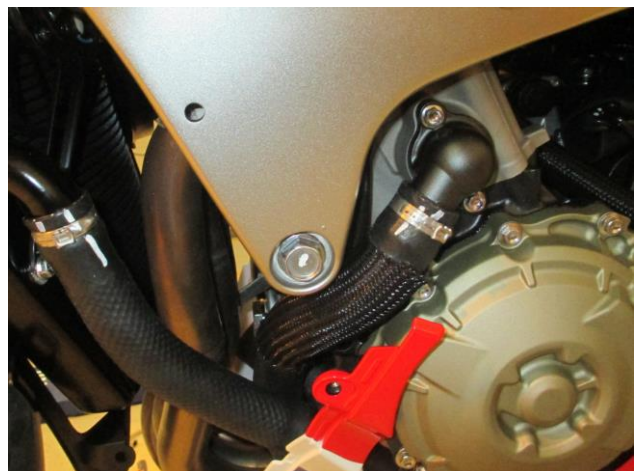
Picture 7



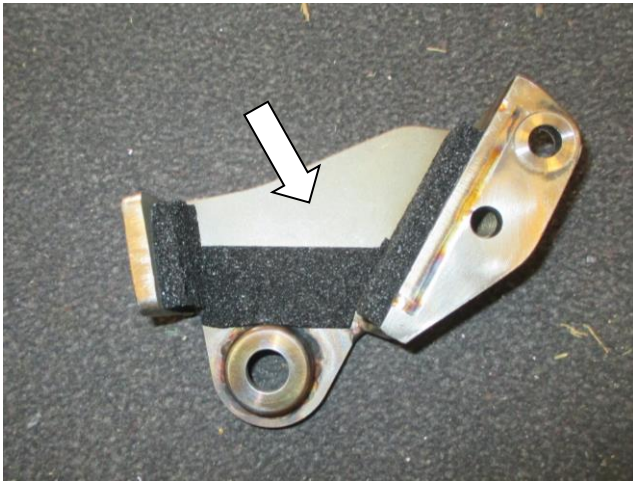
Picture 8



Picture 9



Picture 10



Picture 11



Picture 12



Picture 13



Picture 14



Picture 15



Picture 16



Picture 17



Picture 18



Picture 19



Picture 20



Picture 21



Picture 22



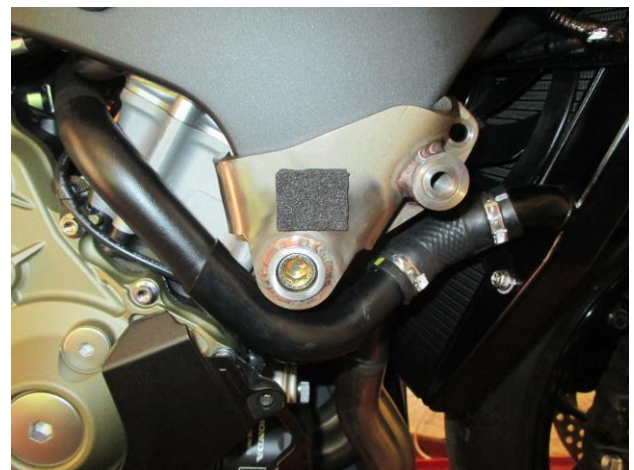
Picture 23



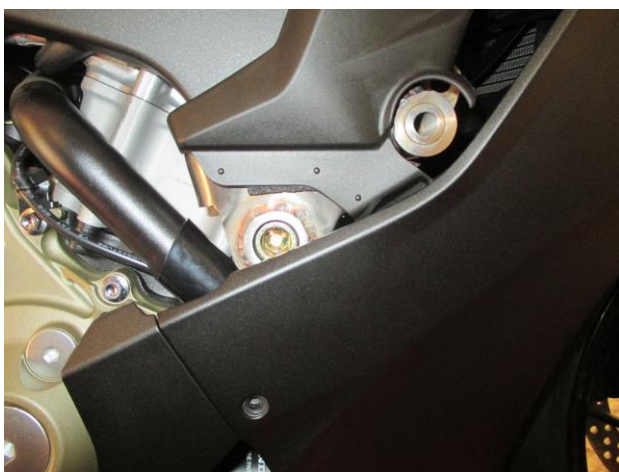
Picture 24



Picture 25



Picture 26



Picture 27



Picture 28



Picture 29



Picture 30

FITTING INSTRUCTIONS

- To fit the crash protectors, both side fairings must first be removed from the motorcycle.
- To do this, start by removing the plastic panel under the nose of the bike by removing the four plastic fasteners with a Phillips screwdriver, as arrowed in pictures 1 & 2.
- Remove this plastic panel from the motorcycle.
- To remove the right side fairing, start by removing the push/pull rivet that secures the inside black plastic in place in the area around the top of the radiator, as arrowed in picture 3. Simply pull the rivet head to remove the rivet.
- Remove the three bolts that secure the lower edge of the fairing to the bellypan, as shown in picture 4.
- Remove the two bolts that secure the top edge of the fairing to the nose, as shown in picture 5.
- Remove the bolt that secures the fairing to the black plastic that covers the intake tunnel, as shown in picture 6.
- The fairing can now be removed. Gently unclip the lower corner of the side fairing from the front of the bellypan and work your way along the edge, unclipping the fairing tabs from the slots in the bellypan as you go along, as shown in picture 7.
- At the top rear corner of the fairing, where it meets the frame, there is a plastic prong that fits into a rubber mount that needs to be lifted upward to release, as shown in picture 8.
- With this out, the fairing should be free to slide forward and out to remove from the motorcycle. *Picture 9 shows the final plastic mounting points on top of the intake tunnels that the fairing needs to be removed from and the inner radiator cowling plastic will come away with the fairing.*
- Repeat the above procedure to remove the fairing on the left side.
- On the left side of the bike, remove the main engine bolt, as shown in picture 10.
- Take the left side mounting block (item 11 – M0515) and apply two and a half lengths of the foam stirps (item 17) to the reverse side, as shown in picture 11. Apply one of the rubber strips (item 12 - RG0032) and adhere this along the top of the block, aligning the profile with the edge, as arrowed in picture 11. *Please note that the small hole arrowed on the mounting blocks in picture 30 is no longer used.*



- Take this block and carefully offer it up to the frame, locating the M12 x 55mm long cap head bolt (item 10) through the lower mounting hole and into the frame/engine mount, as shown in picture 12. *The foam is likely to offer some resistance during positioning, and once tight ensure the gaps between the block and front/rear edge of the frame are roughly equal.*
- Once correctly positioned, tighten this bolt to the manufacturers recommended torque settings.
- With the left side fairing off the bike, remove the two Phillips headed fasteners that secure the black plastic infill panel in place from behind, before unclipping from the top edge and removing from the fairing, as shown in picture 13.
- Peel the backing off the adhesive foam that has been applied to the reverse of the left side R&G plastic panel (item 7 – PP0006). Remove one of the rubber pieces from one of the plastic mounts on the OEM panel and re-stick the small rubber piece onto the R&G panel, as shown in picture 14.
- Fit the R&G plastic panel to the fairing in the same way that the OEM panel was removed, by clipping in the top edge before re-fitting the OEM plastic fasteners, as shown in picture 15.
- With the metal block fitted to the bike, apply one length of the self-adhesive foam (item 17) to the metal block, as shown in picture 16.
- Re-fit the fairing to the bike, as shown in picture 17, and the new plastic panel should fit neatly around the metal block, as shown in picture 18.
- Take the left side cover plate (item 8 – SMW0089) and locate over the plastic panel and metal block, whilst fitting the M5 x 6mm long button head bolt (item 9) through the mounting hole on the rear and into the threaded hole on the metal block, as shown in picture 19. *We advise to use a bull nose allen key to tighten this bolt as access is restricted.* The large hole on the front of the cover plate should now align and sit over the stepped boss on the threaded mounting hole of the metal block.
- Slide one of the smaller washers (item 3 – S0018 – 3.25mm long) onto one of the M10 x 1.25 x 60mm long hex head bolts (item 2) so the spacer sits against head of bolt. Slide one serrated locking washer (item 4) over the bolt so it sits against the spacer just fitted.
- Next slide the bolt with spacer & washer through a crash protector (item 5) so the head of the bolt and washers go into the counter-bore of the bobbin.
- Locate one of the longer spacers (item 6 – S0250 – 7.50mm long) over the exposed end of the bolt and tighten into the threaded boss on the metal block, as shown in pictures 20 & 21.
- Tighten the crash protector bolt until you feel some compression from inside the protector using a 17mm socket and wrench. **PLEASE NOTE THE CRASH PROTECTOR MUST BE POSITIONED AS IN PICTURE ‘C’ WITH BIGGER END TOWARD FRONT OF BIKE.** Turn a little more so that you feel the compression increase slightly. Then apply a quarter turn. Do not over tighten as damage can occur to the bike. Do not exceed 40N/m of torque.
- Ensure the crash protector is correctly fitted and clears the fairing, before re-fitting the six bolts that secure the left side fairing panel in place.
- To fit the crash protector to the right side of the bike a similar procedure is required. Start by removing the main engine bolt, as shown in picture 22.
- Take the right side mounting block (item 14 – M0516) and apply two and a half lengths of the foam strips (item 17) to the reverse side, as shown in picture 23. Apply the remaining rubber strip (item 12 - RG0032) and adhere this along the top of the block, aligning the profile with the edge, as arrowed in picture 23. *Please note that the small hole arrowed on the mounting blocks in picture 30 is no longer used.*
- Take this block and carefully offer it up to the frame, locating the M12 x 60mm long cap head bolt (item 15) through the lower mounting hole and into the frame/engine mount, ensuring the spacer remains in place that sits between the frame and the engine, as shown in picture 24. *The foam is likely to offer some resistance during positioning, and once tight ensure the gaps between the block and front/rear edge of the frame are roughly equal.*



- Once correctly positioned, tighten this bolt to the manufacturers recommended torque settings.
- With the right side fairing off the bike, remove the two Phillips headed fasteners that secure the black plastic infill panel in place from behind, before unclipping from the top edge and removing from the fairing. Remove one of the rubber pieces from one of the plastic mounts.
- Peel the backing off the adhesive foam that has been applied to the reverse of the right side R&G plastic panel (item 13 – PP0007), before re-sticking the small rubber piece that was removed from the OEM panel.
- Fit the R&G plastic panel to the fairing in the same way that the OEM panel was removed, by clipping in the top edge before re-fitting the OEM plastic fasteners, as shown in picture 25.
- With the metal block fitted to the bike, apply the remaining length of the self-adhesive foam (item 17) to the metal block, as shown in picture 26.
- Re-fit the fairing to the bike and the new plastic panel should fit neatly around the metal block, as shown in picture 27.
- Take the right side cover plate (item 16 – SMW0090) and locate over the plastic panel and metal block, whilst fitting the M5 x 6mm long button head bolt (item 9) through the mounting hole on the rear and into the threaded hole on the metal block, as shown in picture 28. *We advise to use a bull nose allen key to tighten this bolt as access is restricted.* The large hole on the front of the cover plate should now align and sit over the stepped boss on the threaded mounting hole of the metal block.
- Slide the remaining smaller washer (item 3 – S0018 – 3.25mm long) onto the remaining M10 x 1.25 x 60mm long hex head bolt (item 2) so the spacer sits against head of bolt. Slide one serrated locking washer (item 4) over the bolt so it sits against the spacer just fitted.
- Next slide the bolt with spacer & washer through a crash protector (item 5) so the head of the bolt and washers go into the counter-bore of the bobbin.
- Locate the remaining longer spacer (item 6 – S0250 – 7.50mm long) over the exposed end of the bolt and tighten into the threaded boss on the metal block, as shown in pictures 29.
- Tighten the crash protector bolt until you feel some compression from inside the protector using a 17mm socket and wrench. **PLEASE NOTE THE CRASH PROTECTOR MUST BE POSITIONED AS IN PICTURE ‘C’ WITH BIGGER END TOWARD FRONT OF BIKE.** Turn a little more so that you feel the compression increase slightly. Then apply a quarter turn. Do not over tighten as damage can occur to the bike. Do not exceed 40N/m of torque.
- Ensure the crash protector is correctly fitted and clears the fairing, before re-fitting the six bolts that secure the left side fairing panel in place.
- Re-fit the plastic panel that fits under the nose of the bike along with the six plastic fasteners.
- If not already fitted fit bubble stickers into recess of both crash protector caps.
- Fit crash protector caps into both crash protectors, as shown in picture 29.
- Ensure the fairings are correctly fitted and that the crash protectors are securely tightened before riding.

ISSUE 1 25/08/2017 (AR)

ISSUE 2 07/09/2017 (AR)

Digital copies of these instructions are available to download from www.rg-racing.com

CONSUMER NOTICE

The catalogue description and any exhibition of samples are only broad indications of the Products and R&G may make design changes which do not diminish their performance or visual appeal and supplying them in such state shall conform to the order. The Buyer acknowledges no representation or warranty (other than as to title) has been given or will apply to the Products other than those in R&G's order or confirmation and the Buyer confirms it has chosen the Products as being of merchantable quality and suitable for its particular purposes. Where R&G fits the Products or undertakes other services it shall exercise reasonable skill and care and rectify any fault free of charge unless the workmanship has been disturbed. The Buyer is responsible for ensuring that the warranty on the motorcycle is not affected by the fitting of the Products. On return of any defective Products

R&G Racing

Unit 1, Shelley's Lane, East Worldham, Alton, Hampshire, GU34 3AQ

Tel: +44 (0)1420 89007 Fax: +44 (0)1420 87301 www.rg-racing.com Email: info@rg-racing.com



R&G shall at its option either supply a replacement or refund the purchase money but shall not be liable if the Products have been modified or used or maintained otherwise than in accordance with R&G's or manufacturer's instructions and good engineering practice or if the defect arises from accident or neglect. Other than identified above and subject to R&G not limiting its liability for causing death and personal injury, it shall not be liable for indirect or consequential loss and otherwise its liability shall be limited to the amounts paid by the Buyer for the Products or the fitting or service concerned. These terms do not affect the Buyer's statutory rights.

R&G RACING RETURNS POLICY (NON-FAULTY GOODS)

Returns must be pre-authorized (if not pre-authorized the return will be rejected). Goods may only be returned direct to us if they were purchased direct from us (customer must prove if necessary). Otherwise to be returned to original vendor. Goods must be in re-sellable condition, in the opinion of R&G Racing. All returns are subject to a 25% restocking and handling fee (25% of the gross value exc. P&P – at the prevailing price at time of purchase). The customer must pay any and all carriage charges. No returns of discontinued products, unless within 14 days of purchase. This policy does not affect your statutory rights and does not refer to faulty goods.



NOTICE DE MONTAGE POUR CP0426BL
PROTECTIONS CRASH LATÉRALES
HONDA CBR1000RR, SP & SP2 '17- KIT SANS PERCAGE



Photo A

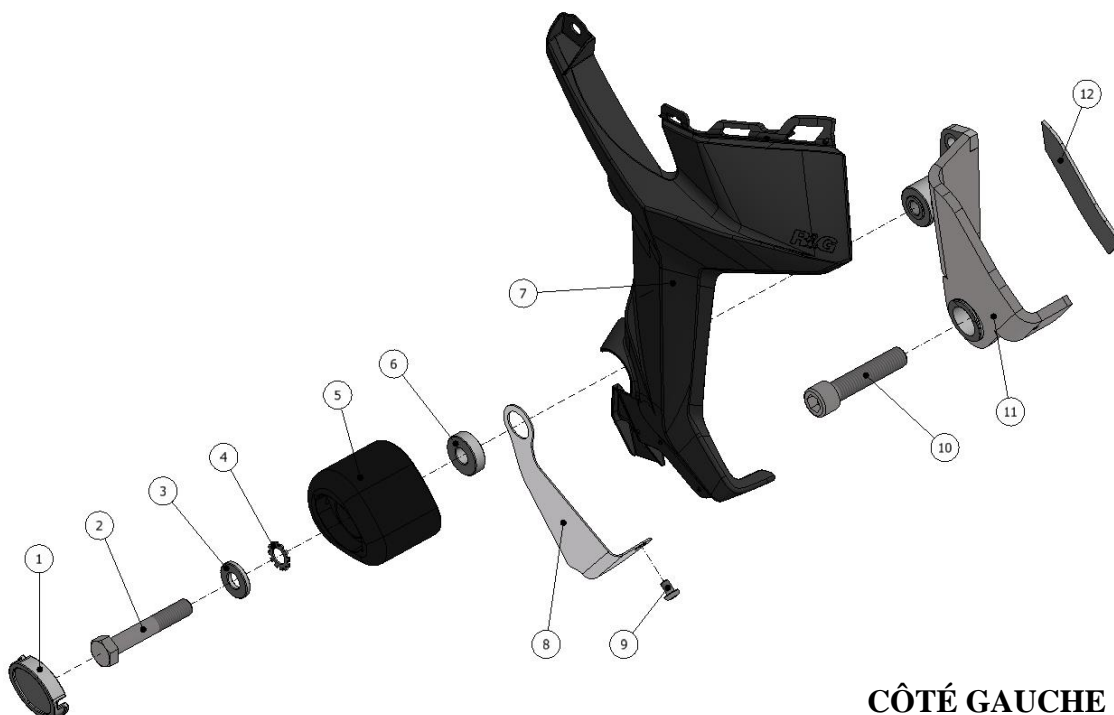


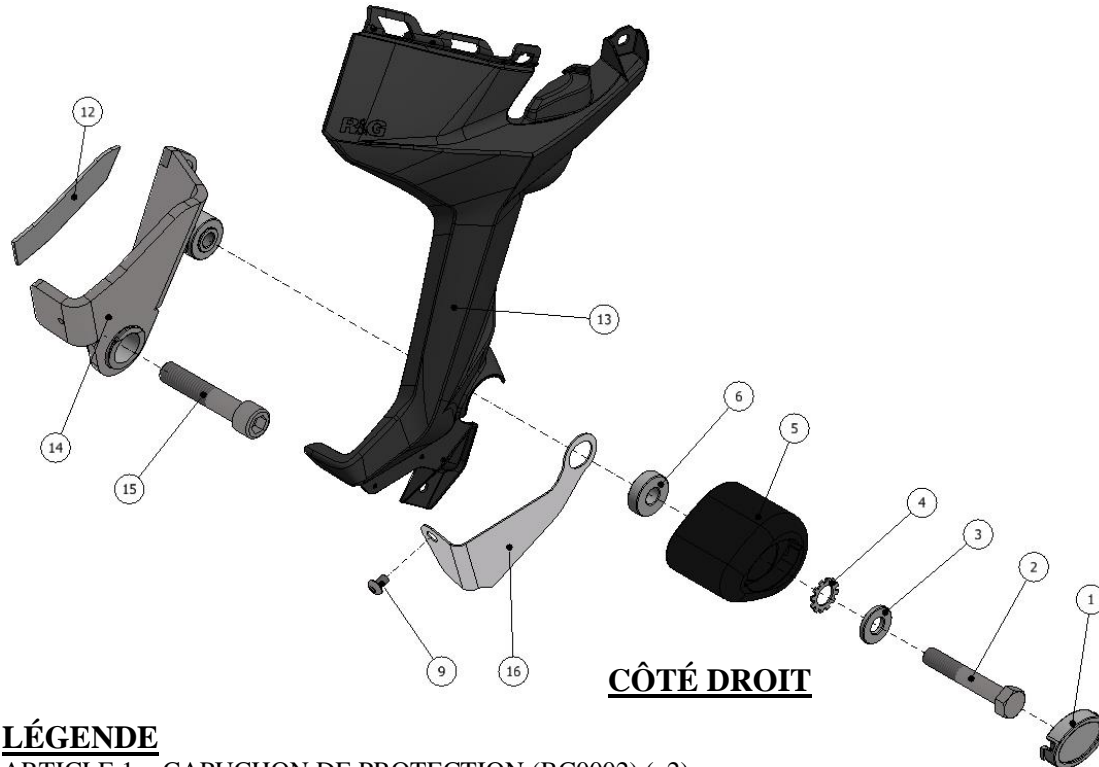
Photo B

LE KIT CONTIENT LES ARTICLES EXPOSES CI-DESSOUS, VERIFIER QUE TOUTES LES PIECES SOIENT PRESENTES AVANT DE PROCEDER AU MONTAGE.

LA FAÇON DONT LE KIT EST EMBALLE NE CORRESPOND PAS FORCEMENT A LA FAÇON DE MONTER LES PIECES SUR LA MOTO.

LES PARTIES PRESENTEES PEUVENT ETRE UNIQUEMENT REPRESENTATIVES (POUR LA CLARTE DES INSTRUCTIONS UNIQUEMENT).





LÉGENDE

- ARTICLE 1 = CAPUCHON DE PROTECTION (BC0002) (x2).
 ARTICLE 2 = BOULON M10x1.25x60mm (x2).
 ARTICLE 3 = ENTRETOISE (S0018) (3.25mm DE LONG) (x2).
 ARTICLE 4 = RONDELLES DE BLOCAGE (LW0001) (x2).
 ARTICLE 5 = PROTECTION CRASH (B0063 avec CS066) (x2).
 ARTICLE 6 = SPACER (S0250) (7.50mm DE LONG) (x2).
 ARTICLE 7 = PANNEAU GAUCHE EN PLASTIQUE (PP0006) (x1).
 ARTICLE 8 = PLAQUE DE CACHE GAUCHE (SMW0089) (x1).
 ARTICLE 9 = M5x6mm BOULON (x2).
 ARTICLE 10 = M12x1.25x55mm BOULON (x1).
 ARTICLE 11 = BLOC DE MONTAGE GAUCHE (M0515) (x1).
 ARTICLE 12 = BANDEAU EN CAOUTCHOUC (RG0032) (x2).
 ARTICLE 13 = PANNEAU EN PLASTIQUE DROIT (PP0007) (x1).
 ARTICLE 14 = BLOC DE MONTAGE DROIT (M0516) (x1).
 ARTICLE 15 = BOULON M12x1.25x60mm (x1).
 ARTICLE 16 = PLAQUE DE CACHE DROITE (SMW0090) (x1).
 ARTICLE 17 = 60mm BANDEAUX DE MOUSSE AUTOCOLLANTS (x7). ***NON INDIQUÉ***
 ARTICLE 18 = 170mm LONGUEUR D'ADHÉSIF DOUBLE FACE (x1). ***NON INDIQUÉ***

Notez que si les kits sont emballés avec des rondelles en caoutchouc servant à tenir les composants sur le boulon, *ces rondelles doivent être jetées !*

OUTILS REQUIS

- Clé à cliquet + douilles de 2.5, 3, 5 & 10mm.
 - Clé à cliquet 17mm.
- Clé Allen à nez de taureau 3mm
 - Ciseaux
 - Tournevis cruciforme.
- Clé dynamométrique (à 40N/m).

R&G Racing

Unit 1, Shelley's Lane, East Worldham, Alton, Hampshire, GU34 3AQ

Tel: +44 (0)1420 89007 Fax: +44 (0)1420 87301 www.rg-racing.com Email: info@rg-racing.com



PHOTO C

VALEURS DE SERRAGE RECOMMANDES

M4 BOULON = 8Nm
 M5 BOULON = 12Nm
 M6 BOULON = 15Nm
 M8 BOULON = 20Nm
 M10 BOULON = 40Nm
 M12 ÉCROU = 40Nm

NOTICE DE MONTAGE:

- Pour monter les protections, les 2 carénages doivent être enlevés de la moto.
- Pour cela, commencez par Enlever le panneau plastique sous le nez de la moto en enlevant les 4 attaches rapides à l'aide d'un tournevis, voir photos 1 & 2.
- Enlever ce panneau plastique de la moto.
- Pour enlever le carénage du côté droit, commencez par enlever le rivet qui fixe le panneau noir interne en place à l'endroit situé autour du haut du radiateur, voir photo 3. Tirer la tête du rivet pour enlever le rivet.
- Enlever les 3 boulons qui fixent le bord inférieur du carénage au ventre, voir photo 4.
- Enlever les 2 boulons qui fixent le bord supérieur du carénage au nez, voir photo 5.
- Enlever le boulon qui fixe le carénage au plastique noir qui recouvre le tunnel d'apport, voir photo 6.
- Le carénage peut maintenant être retiré. Décliper doucement le coin inférieur du carénage latéral de l'avant du ventre et poursuivre sur tout le bord, en décollant les onglets de carénage de leur fente dans le ventre, voir photo 7.
- Dans le coin arrière supérieur du carénage, à l'endroit où il touche le cadre, se trouve une broche en plastique placée dans le support en caoutchouc et qui doit être levée pour se libérer, voir photo 8.
- Une fois cela réalisé, le carénage doit pouvoir glisser vers l'avant pour être retiré de la moto. *La photo 9 indique les points de fixation finaux sur le haut des tunnels d'apport desquels le carénage doit être retiré et le capot de radiateur interne en plastique viendra avec le carénage.*
- Répéter la procédure du dessus pour enlever le carénage du côté gauche.
- Du côté gauche de la moto, enlever le boulon moteur principal, voir photo 10.
- Prendre le bloc de montage du côté gauche (article 11 – M0515) puis appliquer 2 morceaux et demi de bandeaux de mousse (article 17) du côté opposé, voir photo 11. Appliquer un bandeau autocollant (article 12 - RG0032) et collez le le long du haut du bloc en alignant le profil avec le bord, voir photo 11. *Notez que le petit trou indiqué sur les blocs de montage de la photo 30 n'est plus utilisé.*
- Prendre ce bloc et placez le sur le cadre, en insérant le boulon M12 x 55mm (article 10) dans le trou de fixation inférieur puis dans le support cadre/moteur, voir photo 12. *La mousse peut*

R&G Racing

Unit 1, Shelley's Lane, East Worldham, Alton, Hampshire, GU34 3AQ

Tel: +44 (0)1420 89007 Fax: +44 (0)1420 87301 www.rg-racing.com Email: info@rg-racing.com



résister pendant le montage, une fois serrée, veiller à ce que les espaces entre le bloc et le bord avant/arrière du cadre soient identiques.

- Une fois correctement positionné, serrer le boulon aux valeurs de serrage recommandées.
- Avec le carénage gauche retiré de la moto, enlever les 2 attaches qui fixent le panneau interne noir en plastique en place, avant de déclipper du bord supérieur, et de l'enlever du carénage, voir photo 13.
- Dénuder le côté opposé de la mousse adhésive qui a été appliquée à l'arrière du panneau latéral gauche R&G (article 7 – PP0006). Enlever une des pièces en caoutchouc d'un des supports en plastique sur le panneau d'origine puis recoller la petite pièce en caoutchouc sur le panneau R&G, voir photo 14.
- Monter le panneau plastique R&G sur le carénage de la même façon que le panneau d'origine a été enlevé, en le déclippant du bord supérieur avant de remonter les attaches rapides en plastique d'origine, voir photo 15.
- Une fois le bloc en métal monté sur la moto, appliquez une longueur de mousse autocollante (article 17) sur le bloc métal, voir photo 16.
- Remonter le carénage sur la moto, voir photo 17, et le nouveau panneau en plastique devrait se placer autour du bloc en métal, voir photo 18.
- Prendre la plaque de couverture du côté gauche (article 8 – SMW0089) et placez-la autour du bloc de métal, tout en insérant un boulon M5 x 6mm (article 9) dans le trou de fixation à l'arrière puis dans le trou fileté du bloc de métal, voir photo 19. *Nous conseillons d'utiliser une clé Allen à nez de taureau pour serrer le boulon car l'accès est étroit.* Le trou large à l'avant de la plaque de couverture doit maintenant s'aligner et se placer autour du patron cranté sur le trou de fixation fileté du bloc de métal.
- Glisser une des petites rondelles (article 3 – S0018 – 3.25mm de long) sur un des boulons M10 x 1.25 x 60mm (article 2) de façon à ce que l'entretoise se place contre la tête du boulon. Glisser une rondelle de blocage crantée (article 4) sur le boulon de façon à ce qu'elle se place contre l'entretoise tout juste insérée.
- Glisser ensuite le boulon avec entretoise & rondelles dans la protection crash (article 5) de façon à ce que la tête du boulon et les rondelles se placent dans le contre-alésage de la bobine.
- Placer une des longues entretoises (article 6 – S0250 – 7.50mm de long) sur l'extrémité du boulon puis serrer dans le patron fileté du bloc de métal, voir photos 20 & 21.
- Serrer le boulon de la protection jusqu'à ce que vous sentiez une compression de l'intérieur de la protection avec une clé de 17mm. **LA PROTECTION DOIT ETRE POSITIONNEE COMME EN "C" AVEC LE CÔTÉ ARRONDI LE PLUS GROS EN DIRECTION DE L'AVANT DE LA MOTO.** Tourner un peu plus afin d'accentuer légèrement la compression. Faire un quart de tour. Ne pas excéder 40Nm de couple.
- Veiller à ce que la protection crash soit correctement montée et ne touche pas le carénage, avant de réinsérer les 6 boulons qui fixent le panneau de carénage gauche en place.
- Pour monter la protection crash du côté droit de la moto, réaliser le même processus. Commencez par enlever le boulon moteur principal, voir photo 22.
- Prendre le bloc de montage du côté droit (article 14 – M0516) et appliquer 2 longueurs et demi de bandeau autocollant (article 17) du côté inversé, voir photo 23. Appliquer le bandeau de mousse autocollant restant (article 12 - RG0032) et collez-le le long du haut du bloc en alignant le profil avec le bord, voir photo 23. *Notez que le petit trou indiqué sur les blocs de montage sur la photo 30 n'est plus utile.*
- Prendre ce bloc et montez-le délicatement sur le cadre, en insérant le boulon M12 x 60mm (article 15) dans le trou de fixation inférieur puis dans le support cadre/moteur, en veillant à ce que l'entretoise reste en place entre le cadre et le moteur, voir photo 24. *La mousse peut résister pendant le montage, une fois serrée, veiller à ce que les espaces entre le bloc et le bord avant/arrière du cadre soient identiques.*
- Une fois correctement positionné, serrer le boulon aux valeurs de serrage recommandées.



- Avec le carénage droit retiré de la moto, enlever les 2 attaches qui fixent le panneau interne noir en plastique en place, avant de déclipper du bord supérieur, et de l'enlever du carénage. Enlever une des pièces en caoutchouc de ses supports plastique.
 - Dénuder le côté opposé de la mousse adhésive qui a été appliquée à l'arrière du panneau latéral droit R&G (article 13 – PP0007), avant de recoller la petite pièce en caoutchouc qui a été enlevée du panneau d'origine.
 - Monter le panneau plastique R&G sur le carénage de la même façon que le panneau d'origine a été enlevé, en le déclipant du bord supérieur avant de remonter les attaches rapides en plastique d'origine, voir photo 25.
 - Une fois le bloc en métal monté sur la moto, applique rune longueur de mousse autocollante (article 17) sur le bloc métal, voir photo 26.
 - Remonter le carénage sur la moto, voir photo 17, et le nouveau panneau en plastique devrait se placer autour du bloc en métal, voir photo 27.
 - Prendre la plaque de couverture du côté droit (article 16 – SMW0090) et placez la autour du bloc de métal, tout en insérant un boulon M5 x 6mm (article 9) dans le trou de fixation à l'arrière puis dans le trou fileté du bloc de métal, voir photo 28. *Nous conseillons d'utiliser une clé Allen à nez de taureau pour serrer le boulon car l'accès est étroit.* Le trou large à l'avant de la plaque de couverture doit maintenant s'aligner et se placer autour du patron cranté sur le trou de fixation fileté du bloc de métal.
 - Glisser la petite rondelle restante (article 3 – S0018 – 3.25mm long) sur le boulon M10 x 1.25 x 60mm restant (article 2) de façon à ce que l'entretoise se place contre la tête du boulon. Glisser une rondelle de blocage crantée (article 4) sur le boulon de façon à ce qu'elle se place contre l'entretoise tout juste insérée.
 - Glisser ensuite le boulon avec entretoise & rondelles dans la protection crash (article 5) de façon à ce que la tête du boulon et les rondelles se placent dans le contre alésage de la bobine.
 - Placer l'entretoise longue restante (article 6 – S0250 – 7.50mm long) sur l'extrémité du boulon puis serrer dans le patron fileté du bloc de métal, voir photos 29.
-
- Serrer le boulon de la protection jusqu'à ce que vous sentiez une compression de l'intérieur de la protection avec une clé de 17mm. **LA PROTECTION DOIT ETRE POSITIONNEE COMME EN "C" AVEC LE CÔTÉ ARRONDI LE PLUS GROS EN DIRECTION DE L'AVANT DE LA MOTO.** Tourner un peu plus afin d'accentuer légèrement la compression. Faire un quart de tour. Ne pas excéder 40Nm de couple.
 - Veiller à ce que la protection crash soit correctement montée et ne touche pas le carénage, avant de réinsérer les 6 boulons qui fixent le panneau de carénage gauche en place.
 - Remonter le panneau plastique qui se place sous le nez de la moto à l'aide des 6 attaches rapides.
 - Si cela n'est pas déjà fait, placez les stickers en caoutchouc dans le creux des 2 capuchons de protection crash.
 - Insérer les capuchons dans les 2 protections crash, voir photo 29.
 - Veiller à ce que les carénages soient correctement montés et que les protections crash soient correctement serrées avant de prendre la route.

ISSUE 1 25/08/2017 (AR)

Notice disponible au téléchargement sur www.rg-racing.com

CONSUMER NOTICE

The catalogue description and any exhibition of samples are only broad indications of the Products and R&G may make design changes which do not diminish their performance or visual appeal and supplying them in such state shall conform to the order.

R&G Racing

Unit 1, Shelley's Lane, East Worldham, Alton, Hampshire, GU34 3AQ

Tel: +44 (0)1420 89007 Fax: +44 (0)1420 87301 www.rg-racing.com Email: info@rg-racing.com



The Buyer acknowledges no representation or warranty (other than as to title) has been given or will apply to the Products other than those in R&G's order or confirmation and the Buyer confirms it has chosen the Products as being of merchantable quality and suitable for its particular purposes. Where R&G fits the Products or undertakes other services it shall exercise reasonable skill and care and rectify any fault free of charge unless the workmanship has been disturbed. The Buyer is responsible for ensuring that the warranty on the motorcycle is not affected by the fitting of the Products. On return of any defective Products R&G shall at its option either supply a replacement or refund the purchase money but shall not be liable if the Products have been modified or used or maintained otherwise than in accordance with R&G's or manufacturer's instructions and good engineering practice or if the defect arises from accident or neglect. Other than identified above and subject to R&G not limiting its liability for causing death and personal injury, it shall not be liable for indirect or consequential loss and otherwise its liability shall be limited to the amounts paid by the Buyer for the Products or the fitting or service concerned. These terms do not affect the Buyer's statutory rights.

R&G RACING RETURNS POLICY (NON-FAULTY GOODS)

Returns must be pre-authorized (if not pre-authorized the return will be rejected). Goods may only be returned direct to us if they were purchased direct from us (customer must prove if necessary). Otherwise to be returned to original vendor. Goods must be in re-sellable condition, in the opinion of R&G Racing. All returns are subject to a 25% restocking and handling fee (25% of the gross value exc. P&P – at the prevailing price at time of purchase). The customer must pay any and all carriage charges. No returns of discontinued products, unless within 14 days of purchase. This policy does not affect your statutory rights and does not refer to faulty goods.



**MONTAGEANLEITUNG FÜR CP0426BL AERO STURZPADS
HONDA CBR1000RR, SP & SP2 '17- (MONTAGE OHNE BOHREN)**



Abbildung A

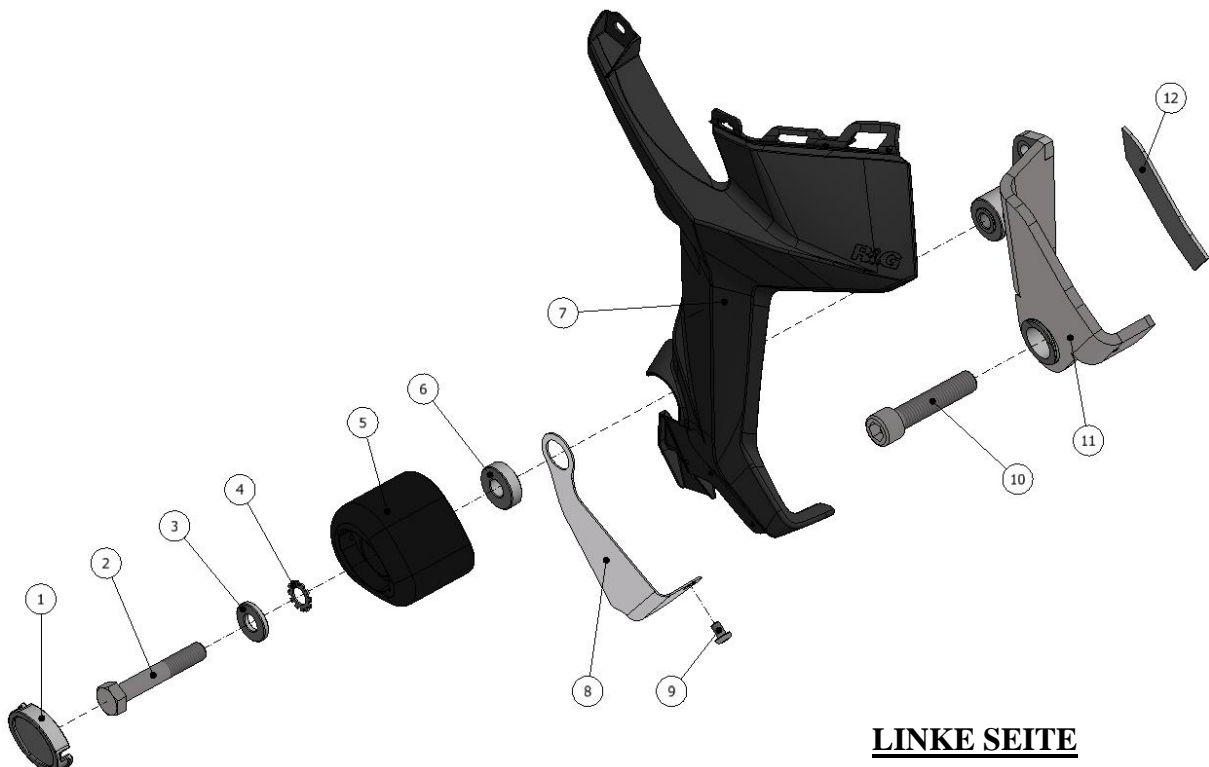


Abbildung B

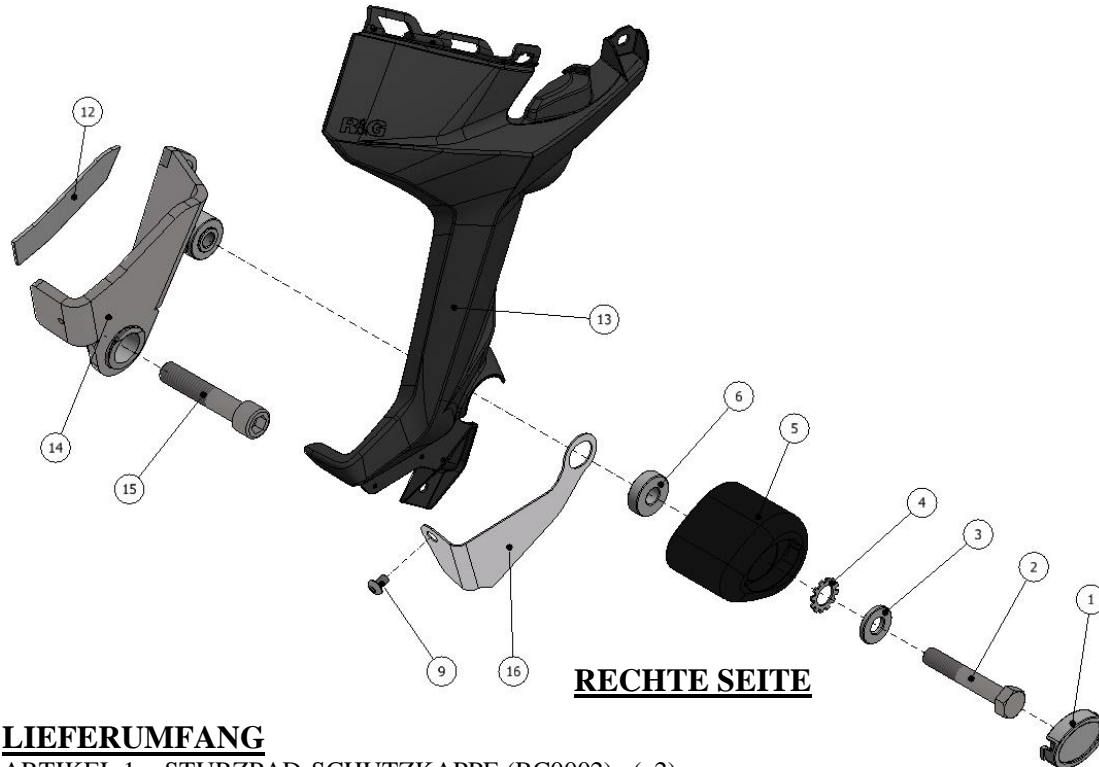
**ALLE KIT-TEILE SIND UNTEN ABGEBILDET UND GEKENNZEICHNET.
BEVOR SIE MIT DER MONTAGE BEGINNEN, ÜBERPRÜFEN SIE, DASS ALLE
TEILE VORHANDEN SIND.**

Hinweis: Die Verpackung der Teile stellt nicht die Reihenfolge der Montage dar.

DIE UNTEN ABGEBILDETEN TEILE DIENEN LEDIGLICH ZUR ERKLÄRUNG



LINKE SEITE



RECHTE SEITE

LIEFERUMFANG

- ARTIKEL 1 = STURZPAD-SCHUTZKAPPE (BC0002) (x2)
 ARTIKEL 2 = M10x1.25x60mm INBUSSCHRAUBE (x2)
 ARTIKEL 3 = DISTANZHALTER (S0018) (3.25mm Länge) (x2)
 ARTIKEL 4 = ZAHNSCHEIBE (LW0001) (x2)
 ARTIKEL 5 = STURZPAD (B0063 mit CS066) (x2)
 ARTIKEL 6 = DISTANZHALTER (S0250) (7,50mm Länge) (x2)
 ARTIKEL 7 = PLASTIKABDECKUNG LINKS (PP0006) (x1)
 ARTIKEL 8 = ABDECKPLATTE LINKS (SMW0089) (x1)
 ARTIKEL 9 = M5x6mm INBUSSCHRAUBE (x2)
 ARTIKEL 10 = M12x1,25x55mm INNENSECHSKANTSCHRAUBE (x1)
 ARTIKEL 11 = HALTEPLATTE MOUNTING BLOCK LINKS (M0515) (x1)
 ARTIKEL 12 = GUMMISTREIFEN (RG0032) (x2)
 ARTIKEL 13 = PLASTIKABDECKUNG RECHTS (PP0007) (x1)
 ARTIKEL 14 = HALTEPLATTE MOUNTING BLOCK RECHTS (M0516) (x1)
 ARTIKEL 15 = M12x1,25x60mm INNENSECHSKANTSCHRAUBE (x1)
 ARTIKEL 16 = ABDECKPLATTE RECHTS (SMW0090) (x1)
 ARTIKEL 17 = 60mm SELBSTKLEBENDER SCHAUMSTOFFSTREIFEN (x7) ****NICHT ABGEBILDET****

Hinweis für Kits mit Plastikunterlegscheiben an den Schrauben – *Diese Plastikunterlegscheiben werden nicht für den Einbau benötigt!*

SIE BENÖTIGEN FOLGENDES WERKZEUG:

- Steckschlüsselsatz mit 2,5, 3, 5 & 10mm A/F Steckschlüsseln
 - Steckschlüsselsatz mit einem 17mm Steckschlüssel
 - 3mm gewinkelter Inbusschlüssel
 - Schere
 - Kreuzschlitzschraubendreher
 - Drehmomentschlüssel (bis 40N/m).

R&G Racing

Unit 1, Shelley's Lane, East Worldham, Alton, Hampshire, GU34 3AQ

Tel: +44 (0)1420 89007 Fax: +44 (0)1420 87301 www.rg-racing.com Email: info@rg-racing.com



ANZUGSDREHMOMENTE:

- M4 SCHRAUBE = 8Nm
- M5 SCHRAUBE = 12Nm
- M6 SCHRAUBE = 15Nm
- M8 SCHRAUBE = 20Nm
- M10 SCHRAUBE = 40Nm
- M12 SELBSTSICHERNDE MUTTER = 40Nm

MONTAGEANLEITUNG

- Um die R&G Sturzpad montieren zu können, müssen die Seitenverkleidungen an beiden Seiten des Motorrades abmontiert werden.
- Entfernen Sie zuerst die Plastikabdeckung unter dem Verkleidungsoberteil, indem Sie die vier Plastikschauben mit einem Kreuzschlitzschraubendreher lösen und entfernen – siehe Abbildungen 1 & 2.
- Entfernen Sie die Plastikabdeckung vom Motorrad.
- Um die rechte Seitenverkleidung zu entfernen, zuerst die Niete entfernen, die das schwarze innere Plastik am oberen Bereich des Kühlers in Position befestigt, wie in Abbildung 3 gekennzeichnet. Die Niete einfach rausziehen.
- Entfernen Sie die drei Schrauben, die die untere Kante der Verkleidung am Verkleidungsunterteil befestigen – siehe Abbildung 4.
- Entfernen Sie die zwei Schrauben, die die obere Kante der Verkleidung am Verkleidungsoberteil befestigen – siehe Abbildung 5.
- Entfernen Sie die Schraube, die die Verkleidung auf dem schwarzen Kunststoff fixiert, der den Lufteinlass abdeckt – siehe Abbildung 6.
- Entfernen Sie nun die Verkleidung. Vorsichtig die untere Ecke der Seitenverkleidung vom Verkleidungsunterteil vorne lösen, dann die Verkleidungslaschen an der Kante entlang ebenfalls von der unteren Abdeckung lösen - siehe Abbildung 7.
- An der oberen hinteren Ecke der Verkleidung (direkt am Rahmen), ist eine Kunststoffzacke, die in der Gummihalfterung fixiert ist – ziehen Sie sie nach oben, um sie loszulösen – siehe Abbildung 8.
- Nun kann die Seitenverkleidung nach vorne gezogen und somit komplett entfernt werden. *Abbildung 9 zeigt die letzten Plastikbefestigungspunkte oben auf dem Lufteinlass – die Verkleidung muss auch hiervon gelöst werden und die innere Plastikabdeckung für den Kühler wird sich von der Verkleidung lösen.*
- Wiederholen Sie diese Schritte, um die Verkleidung an der linken Seite des Motorrades zu entfernen.
- An der linken Seite des Motorrades, die Montageschraube für den Motor entfernen – siehe Abbildung 10.



- Nehmen Sie die linke Halteplatte (Artikel 11 – M0515) und kleben Sie zweieinhalb Schaumstoffstreifen (Artikel 17) an der Rückseite, wie in Abbildung 11 abgebildet. **Einen Gummistreifen (Artikel 12 - RG0032) anbringen und oben an der Platte entlang ankleben - das Profil mit dem Rand ausrichten, wie in Abbildung 11 gekennzeichnet. Bitte beachten Sie, dass die kleine Öffnung an den Halteplatten, die in Abbildung 30 markiert ist, nicht mehr benutzt wird.**
- Die Halteplatte nehmen und vorsichtig am Rahmen fixieren – die M12 x 55mm Innensechskantschraube (Artikel 10) durch die untere Montageöffnung dann in die Rahmen/Motorbefestigung einführen, wie in Abbildung 12 abgebildet. *Der Schaumstoff wird die Positionierung leicht erschweren – sobald fixiert, bitte überprüfen Sie, dass die Abstände zwischen der Halteplatte und der Vorderkante/Hinterkante des Rahmens ungefähr gleich sind.*
- Sobald sie richtig in Position ist, diese Schraube mit dem von Hersteller empfohlenen Drehmoment festziehen.
- Nachdem die linke Seitenverkleidung vom Motorrad abmontiert ist, entfernen Sie die zwei Kreuzschlitzschrauben, die die schwarze Plastikabdeckung von hinten in Position befestigen, bevor sie von der Oberkante lösen und von der Verkleidung entfernen - siehe Abbildung 13.
- Ziehen Sie den Kleber der Klebeschicht vom Schaumstoff ab, der an der Rückseite der linken R&G Plastikabdeckung (Artikel 7 – PP0006) angebracht wurde. Entfernen Sie eins der Gummiteile von den Kunststoffhalterungen an original Abdeckung und kleben Sie das kleine Kunststoffteil an der R&G Plastikabdeckung wieder, wie in Abbildung 14 abgebildet.
- Montieren Sie die R&G Plastikabdeckung an der Verkleidung wie bei der Entfernung der original Abdeckung – die Oberkante anbringen dann die original Plastikschrauben montieren – siehe Abbildung 15.
- Die Halteplatte aus Metall ist am Motorrad fixiert - einen selbstklebenden Schaumstoffstreifen (Artikel 17) an der Halteplatte anbringen –siehe Abbildung 16.
- Montieren Sie die Verkleidung wieder am Motorrad wie in Abbildung 17 abgebildet – die neue Plastikabdeckung sollte die Halteplatte ordentlich umschließen – siehe Abbildung 18.
- Nehmen sie die linke Abdeckplatte (Artikel 8 – SMW0089) und fixieren Sie sie auf der Plastikabdeckung und Metall-Halteplatte. Die M5 x 6mm Inbusschraube (Artikel 9) durch die Montageöffnung an der Rückseite dann in die Gewindebohrung an der Metall-Halteplatte einführen - siehe Abbildung 19. *Wir empfehlen, einen gewinkelten Inbusschlüssel zu verwenden, weil der Zugang eingeschränkt ist.* Die große Öffnung vorne an der Abdeckplatte sollte nun bündig sein und über dem gestuften Einsatz an der Gewinde-Montageöffnung an der Halteplatte sitzen.
- Eine kleine Unterlegscheibe (Artikel 3 – S0018 – 3.25mm Länge) an einer M10 x 1,25 x 60mm Inbusschraube (Artikel 2) anbringen, so dass die Unterlegscheibe am Schraubenkopf anliegt. Eine Zahnscheibe (Artikel 4) nehmen und zur soeben montierten Unterlegscheibe hochschieben.
- Die Schraube mit der Unterlegscheibe und Zahnscheibe in ein Sturzpads (Artikel 5) einführen, so dass der Schraubenkopf in die Senkbohrung des Sturzpads reinpasst.
- Einen der längeren Abstandhalter (Artikel 6 – S0250 – 7.50mm Länge) am hervorstehenden Ende der Schraube anbringen und am Gewindeeinsatz an der Halteplatte befestigen wie in Abbildungen 20 & 21 abgebildet.
- Ziehen Sie die Schraube mit einem 17mm Steckschlüssel fest, bis Sie etwas Druck vom Inneren des Sturzpads spüren. **BITTE DARAUF ACHTEN, DASS DAS STURZPAD WIE IN ABBILDUNG ‘c’ POSITIONIERT IST – DAS GRÖßERE ENDE DES STURZPADS ZUM VORDERTEIL DES MOTORRADS GERICHTET.** Noch etwas drehen, bis Sie merken, dass der Druck sich leicht erhöht, dann noch eine Vierteldrehung anwenden. Nicht überdrehen – dies kann zu einer Beschädigung des Motorrades führen. 40 Nm Anzugsmoment nicht überschreiten!



- Überprüfen Sie, dass das Sturzpad ordnungsgemäß montiert ist und die Verkleidung nicht berührt, bevor Sie die sechs Schrauben, die die linke Seitenverkleidung in Position fixieren wieder befestigen.
- Der Vorgang für die Montage des Sturzpads an der rechten Seite des Motorrades ist ähnlich. Fangen Sie an, indem Sie die Montageschraube für den Motor entfernen wie in Abbildung 22 abgebildet.
- Nehmen Sie die rechte Halteplatte (Artikel 14 – M0516) und kleben Sie zweieinhalb Schaumstoffstreifen (Artikel 17) an der Rückseite, wie in Abbildung 23 abgebildet. Den übrigen Gummistreifen (Artikel 12 - RG0032) anbringen und oben an der Platte entlang ankleben - das Profil mit dem Rand ausrichten, wie in Abbildung 23 gekennzeichnet. *Bitte beachten Sie, dass die kleine Öffnung an den Halteplatten, die in Abbildung 30 markiert ist, nicht mehr benutzt wird.*
- Die Halteplatte nehmen und vorsichtig am Rahmen fixieren – die M12 x 60mm Innensechskantschraube (Artikel 15) durch die untere Montageöffnung dann in die Rahmen/Motorbefestigung einführen, wie in Abbildung 24 abgebildet. *Der Schaumstoff wird die Positionierung leicht erschweren – sobald fixiert, bitte überprüfen Sie, dass die Abstände zwischen der Halteplatte und der Vorderkante/Hinterkante des Rahmens ungefähr gleich sind.*
- Sobald sie richtig in Position ist, diese Schraube mit dem von Hersteller empfohlenen Drehmoment festziehen.
- Die rechte Seitenverkleidung ist bereits vom Motorrad abmontiert - entfernen Sie nun die zwei Kreuzschlitzschrauben, die die schwarze Plastikabdeckung von hinten in Position befestigen, bevor sie von der Oberkante lösen und von der Verkleidung entfernen. Entfernen Sie eins der Gummiteile von einer der Plastikhalterungen.
- Ziehen Sie den Kleber der Klebeschicht vom Schaumstoff ab, der an der Rückseite der rechten R&G Plastikabdeckung (Artikel 13 – PP0007) angebracht wurde, bevor Sie das Gummiteil, das soeben von der original Abdeckung entfernt wurde, wieder ankleben.
- Montieren Sie die R&G Plastikabdeckung an der Verkleidung wie bei der Entfernung der original Abdeckung – die Oberkante anbringen dann die original Plastikschrauben montieren – siehe Abbildung 25.
- Die Halteplatte aus Metall ist am Motorrad fixiert - einen selbstklebenden Schaumstoffstreifen (Artikel 17) an der Halteplatte anbringen –siehe Abbildung 26.
- Montieren Sie die Verkleidung am Motorrad wieder – die neue Plastikabdeckung sollte die Halteplatte ordentlich umschließen (siehe Abbildung 27).
- Nehmen sie die rechte Abdeckplatte (Artikel 16 – SMW0090) und fixieren Sie sie auf der Plastikabdeckung und Metall-Halteplatte. Die M5 x 6mm Inbusschraube (Artikel 9) durch die Montageöffnung an der Rückseite dann in die Gewindebohrung an der Metall-Halteplatte einführen - siehe Abbildung 28. *Wir empfehlen, einen gewinkelten Inbusschlüssel zu verwenden, weil der Zugang eingeschränkt ist.* Die große Öffnung vorne an der Abdeckplatte sollte nun bündig sein und über dem gestuften Einsatz an der Gewinde-Montageöffnung an der Halteplatte sitzen.
- Die übrige kleine Unterlegscheibe (Artikel 3 – S0018 – 3,25mm Länge) an der übrigen M10 x 1,25 x 60mm Inbusschraube (Artikel 2) anbringen, so dass die Unterlegscheibe am Schraubenkopf anliegt. Eine Zahnscheibe (Artikel 4) nehmen und zur soeben montierten Unterlegscheibe hochschieben
- Die Schraube mit der Unterlegscheibe und Zahnscheibe in ein Sturzpad (Artikel 5) einführen, so dass der Schraubenkopf in die Senkbohrung des Sturzpads reinpasst.
- Den übrigen, längeren Abstandshalter (Artikel 6 – S0250 – 7,50mm Länge) am hervorstehenden Ende der Schraube anbringen und am Gewindeeinsatz an der Halteplatte befestigen – siehe Abbildung 29.
- Ziehen Sie die Schraube mit einem 17mm Steckschlüssel fest, bis Sie etwas Druck vom Inneren des Sturzpads spüren. **BITTE DARAUF ACHTEN, DASS DAS STURZPAD WIE IN ABBILDUNG ‘C’ POSITIONIERT IST – DAS GRÖßERE ENDE DES**

R&G Racing

Unit 1, Shelley's Lane, East Worldham, Alton, Hampshire, GU34 3AQ

Tel: +44 (0)1420 89007 Fax: +44 (0)1420 87301 www.rg-racing.com Email: info@rg-racing.com



STURZPADS ZUM VORDERTEIL DES MOTORRADS GERICHTET. Noch etwas drehen, bis Sie merken, dass der Druck sich leicht erhöht, dann noch eine Vierteldrehung anwenden. Nicht überdrehen – dies kann zu einer Beschädigung des Motorrades führen. 40 Nm Anzugsmoment nicht überschreiten!

- Überprüfen Sie, dass das Sturzpad ordnungsgemäß montiert ist und die Verkleidung nicht berührt, bevor Sie die sechs Schrauben, die die linke Seitenverkleidung in Position fixieren und wieder befestigen.
- Montieren Sie die Plastikabdeckung unter dem Verkleidungsoberteil wieder mit den sechs Plastikschrauben.
- Wenn noch nicht bereits montiert, montieren Sie die Bubble-Aufkleber in den Vertiefung der Sturzpad-Schutzkappen
- Die Sturzpad-Schutzkappen an beiden Sturzpads abringen – siehe Abbildung 29.
- Stellen Sie sicher, dass die Verkleidungen wieder ordnungsgemäß montiert sind, und dass die Sturzpads sicher befestigt sind, bevor Sie mit dem Motorrad fahren.

AUSGABE 1 25/08/2017 (AR)

AUSGABE 2 07/09/2017 (AR)

Eine digitale Version dieser Montageanleitung kann auf folgender Seite heruntergeladen werden:

www.rg-racing.com

CONSUMER NOTICE

The catalogue description and any exhibition of samples are only broad indications of the Products and R&G may make design changes which do not diminish their performance or visual appeal and supplying them in such state shall conform to the order. The Buyer acknowledges no representation or warranty (other than as to title) has been given or will apply to the Products other than those in R&G's order or confirmation and the Buyer confirms it has chosen the Products as being of merchantable quality and suitable for its particular purposes. Where R&G fits the Products or undertakes other services it shall exercise reasonable skill and care and rectify any fault free of charge unless the workmanship has been disturbed. The Buyer is responsible for ensuring that the warranty on the motorcycle is not affected by the fitting of the Products. On return of any defective Products R&G shall at its option either supply a replacement or refund the purchase money but shall not be liable if the Products have been modified or used or maintained otherwise than in accordance with R&G's or manufacturer's instructions and good engineering practice or if the defect arises from accident or neglect. Other than identified above and subject to R&G not limiting its liability for causing death and personal injury, it shall not be liable for indirect or consequential loss and otherwise its liability shall be limited to the amounts paid by the Buyer for the Products or the fitting or service concerned. These terms do not affect the Buyer's statutory rights.

R&G RACING RETURNS POLICY (NON-FAULTY GOODS)

Returns must be pre-authorized (if not pre-authorized the return will be rejected). Goods may only be returned direct to us if they were purchased direct from us (customer must prove if necessary). Otherwise to be returned to original vendor. Goods must be in re-sellable condition, in the opinion of R&G Racing. All returns are subject to a 25% restocking and handling fee (25% of the gross value exc. P&P – at the prevailing price at time of purchase). The customer must pay any and all carriage charges. No returns of discontinued products, unless within 14 days of purchase. This policy does not affect your statutory rights and does not refer to faulty goods.