



FITTING INSTRUCTIONS FOR LP0367 LICENSE PLATE BRACKET



**This kit contains the items pictured and labelled over page.
Some parts may be shown for clarity of instructions only.
Do not proceed until you are sure all parts are present.
Please read all instructions before proceeding.**

**IF IN ANY DOUBT WHEN FITTING OUR PRODUCTS, CONSULT ONE OF OUR DEALERS
OR HAVE FITTED BY A QUALIFIED TECHNICIAN.**

Please note that the way the kit is packed does not necessarily represent the way of mounting to the bike.

In the event of rubber washers being used to hold components onto bolts, these rubber washers can be thrown away.

DIGITAL COPIES OF THESE INSTRUCTIONS ARE AVAILABLE FROM

WWW.RG-RACING.COM

R&G

Unit 1, Shelley's Lane, East Worldham, Alton, Hampshire, GU34 3AQ
Tel: +44 (0)1420 89007 Fax: +44 (0)1420 87301 www.rg-racing.com Email: info@rg-racing.com

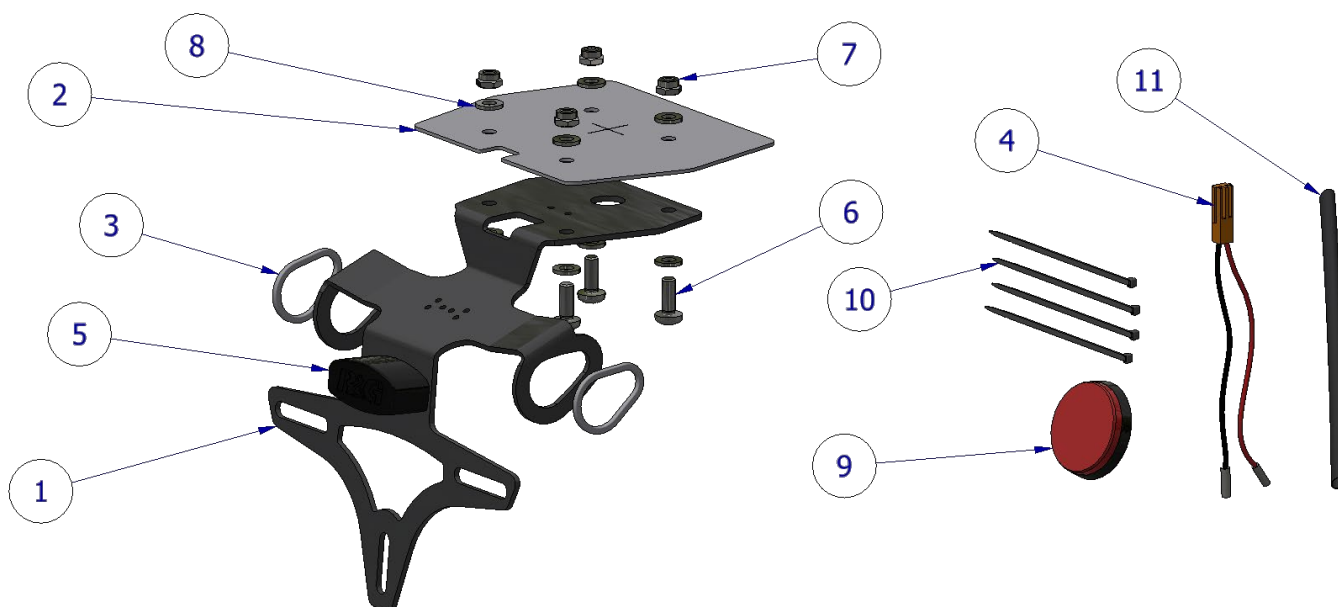
**TOOLS REQUIRED**

- Set of metric Allen keys to include 4 & 5mm A/F sizes.
- Socket set to include 8, socket.
 - 13mm Spanner.
- Small flathead screwdriver.
- Small amount of adhesive.

GENERAL TORQUE SETTINGS

M4 BOLT = 8Nm
 M5 BOLT = 12Nm
 M6 BOLT = 15Nm
 M8 BOLT = 20Nm
 M10 BOLT = 40Nm
 M12 BOLT = 40Nm

ITEM No.	DESCRIPTION	QTY
ITEM 1	LICENSE PLATE BRACKET (TB0367)	1
ITEM 2	RUBBER GASKET (RG0035)	1
ITEM 3	INDICATOR ADAPTORS (I0037)	2
ITEM 4	NUMBER PLATE LIGHT CONNECTOR (CON0007)	1
ITEM 5	NUMBER PLATE LIGHT (LA0002)	1
ITEM 6	M6 x 16mm BOLTS	4
ITEM 7	M6 NUTS	4
ITEM 8	M6 WASHERS	8
ITEM 9	REFLECTOR (REFL1)	1
ITEM 10	CABLE TIES (CT100)	4
ITEM 11	150mm LENGTH OF HEAT SHRINK	1

ASSEMBLY DIAGRAM

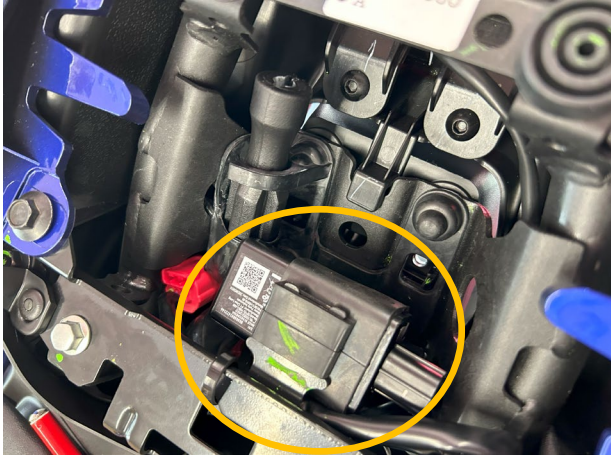
R&G

Unit 1, Shelley's Lane, East Worldham, Alton, Hampshire, GU34 3AQ

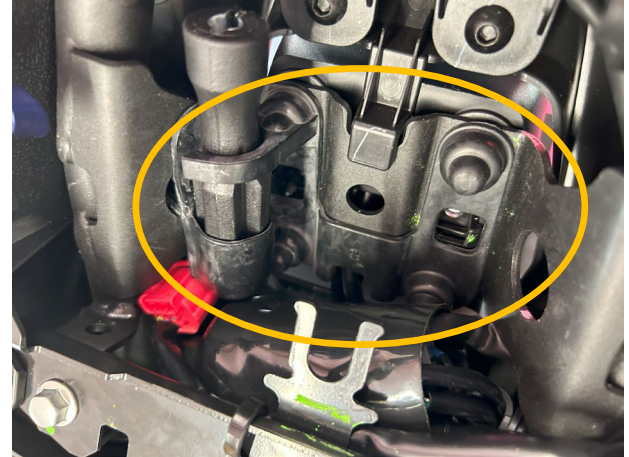
Tel: +44 (0)1420 89007 Fax: +44 (0)1420 87301 www.rg-racing.com Email: info@rg-racing.com



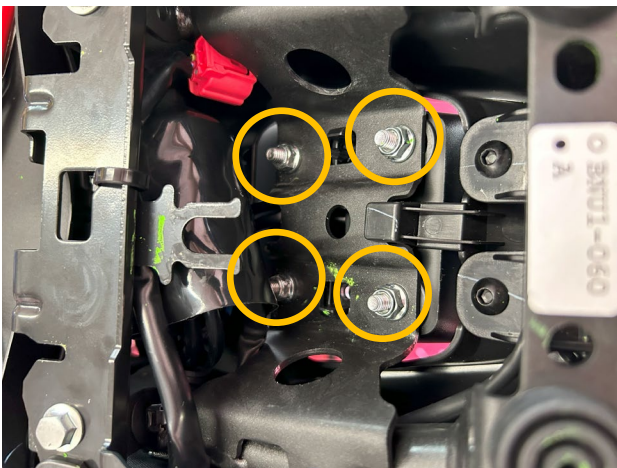
FITTING INSTRUCTIONS



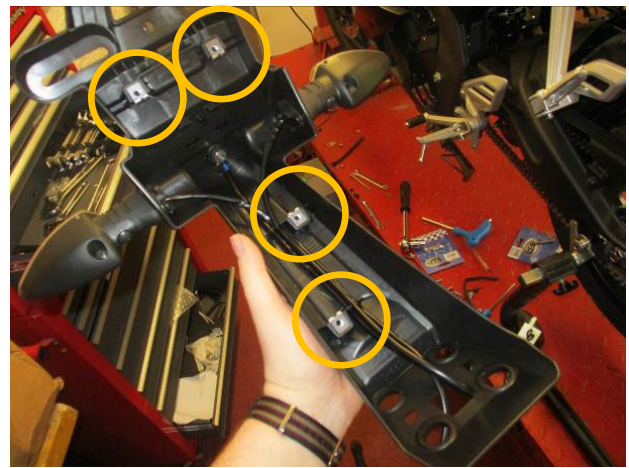
Picture 1



Picture 2



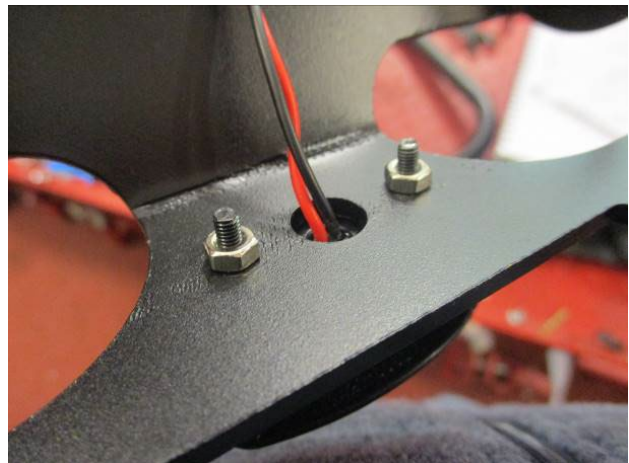
Picture 3



Picture 4



Picture 5



Picture 6

R&G

Unit 1, Shelley's Lane, East Worldham, Alton, Hampshire, GU34 3AQ

Tel: +44 (0)1420 89007 Fax: +44 (0)1420 87301 www.rg-racing.com Email: info@rg-racing.com



Picture 7

FITTING INSTRUCTIONS

- To fit the R&G tail tidy, remove the pillion seat with the key.
- Remove the relay from the carrier by gently sliding towards the rear of the bike, as shown in **Picture 1**.
- Remove the rubber cover as shown in **Picture 2**.
- Open the wiring shroud and disconnect the 3 connections shown in picture 12 and detailed below:

WHITE/CLEAR 2-PIN CONNECTOR	=	NUMBER PLATE ILLUMINATOR
BLACK 3-PIN CONNECTOR	=	LEFT-HAND SIDE INDICATOR
GREY 3-PIN CONNECTOR	=	RIGHT-HAND SIDE INDICATOR

- Using a 10mm socket, remove the 4x nuts securing the OEM tail tidy, as shown in **Picture 3**, and carefully lower the OEM tail tidy while feeding the wiring through the hole in the subframe.
- Remove the two bolts on the underside and the two bolts at the rear of the OEM tail tidy to remove the plastic cover, exposing the wires, as shown in **Picture 4**.
- Remove the indicator spreading plates by unclipping from either side of the indicator rubber seal and gently squeeze the indicator stems to remove the indicators.
- Fit the original indicators to the new licence plate bracket (**item 1**) using the indicator adaptors (**item 3**) in position shown in **Picture 5** so it fits in the groove in the stem and between the indicator and the bracket.
- Fit the R&G license plate illuminator (**item 5**) to the assembly, as shown in **Picture 6**. Use a small amount of superglue to stick the light shroud in position. Fit the heatshrink (**item 11**) to the wires and tighten the nuts on the rear.
- Feed all wiring through the access hole on the tail tidy and secure wiring to bracket using the provided cable ties (**item 10**) fed through corresponding holes in the bracket, as shown in **Picture 7**.
- Offer up the new rubber grommet (**item 2**) to the underside of the tail tidy mounting location, aligning the 4 holes in the grommet with the 4 mounting holes and squeeze the edges of the

R&G

Unit 1, Shelley's Lane, East Worldham, Alton, Hampshire, GU34 3AQ

Tel: +44 (0)1420 89007 Fax: +44 (0)1420 87301 www.rg-racing.com Email: info@rg-racing.com



gasket between the metal of the subframe and the plastic undertray in order to fill the gap, (as shown in **Picture 7**).

- Feed the indicator and number plate illuminator wiring through the cut-out on the rubber gromet, then position one M6 x 15mm long button head bolt (**item 6**) with one M6 washer fitted (**item 8**) through each of the 4 holes on the mounting plate of the tail tidy.
- This can now be positioned in the opening on the underside of the tail, before locating each of the 4 bolts with the corresponding holes on the rubber grommet and mounting holes on the subframe.
- Fit a washer (**item 8**) and loosely fitting one of the provided nyloc nuts (**item 7**) to the exposed end of each bolt.
- Ensure the tail tidy is located correctly before tightening the 4 bolts, using a 10mm socket or spanner to hold the nut from above whilst tightening with a 4mm Allen key from the underside.
- To connect the OEM indicators, simply re-fit the matching connectors together.
- To connect the license plate illuminator, fit the wiring connector (**item 4**) to the corresponding bullet connectors of the illuminator (BLACK – BLACK, RED – RED) and re-fit to the corresponding female 2-pin connector within the shroud opened earlier.
- Ensure the tail tidy is securely mounted and all bolts are fully tightened.
- Re-fit the rubber cover, relay & pillion seat.
- Re-fit the licence plate (it may require drilling). Depending on local laws, attach enclosed reflector in an appropriate location. Test the license plate illuminator and all lights before riding.
- **IMPORTANT: IF FITTING A FULL-SIZE LICENCE PLATE AND PLACING IT FAR DOWN ON THE LICENCE PLATE HANGER, THERE IS A SMALL CHANCE OF THE LICENCE PLATE HITTING THE BACK WHEEL UNDER HEAVY LOAD AND OVER LARGE BUMPS IN THE ROAD. IT IS YOUR RESPONSIBILITY TO CHECK FOR THIS POSSIBILITY AND TAKE AVOIDING ACTION. FAILURE TO CHECK THIS COULD RESULT IN SERIOUS INJURY.**

ISSUE 1 08/09/2023 (MH)

CONSUMER NOTICE

The catalogue description and any exhibition of samples are only broad indications of the Products and R&G may make design changes which do not diminish their performance or visual appeal and supplying them in such state shall conform to the order. The Buyer acknowledges no representation or warranty (other than as to title) has been given or will apply to the Products other than those in R&G's order or confirmation and the Buyer confirms it has chosen the Products as being of merchantable quality and suitable for its particular purposes. Where R&G fits the Products or undertakes other services it shall exercise reasonable skill and care and rectify any fault free of charge unless the workmanship has been disturbed. The Buyer is responsible for ensuring that the warranty on the motorcycle is not affected by the fitting of the Products. On return of any defective Products R&G shall at its option either supply a replacement or refund the purchase money but shall not be liable if the Products have been modified or used or maintained otherwise than in accordance with R&G's or manufacturer's instructions and good engineering practice or if the defect arises from accident or neglect. Other than identified above and subject to R&G not limiting its liability for causing death and personal injury, it shall not be liable for indirect or consequential loss and otherwise its liability shall be limited to the amounts paid by the Buyer for the Products or the fitting or service concerned. These terms do not affect the Buyer's statutory rights.

R&G RACING RETURNS POLICY (NON-FAULTY GOODS)

Returns must be pre-authorized (if not pre-authorized the return will be rejected). Goods may only be returned direct to us if they were purchased direct from us (customer must prove if necessary). Otherwise to be returned to original vendor. Goods must be in re-sellable condition, in the opinion of R&G Racing. All returns are subject to a 25% restocking and handling fee (25% of the gross value exc. P&P – at the prevailing price at time of purchase). The customer must pay any and all carriage charges. No returns of discontinued products, unless within 14 days of purchase. This policy does not affect your statutory rights and does not refer to faulty goods.

MONTAGEANLEITUNG FÜR LP0367 KENNZEICHENHALTER

R&G

Unit 1, Shelley's Lane, East Worldham, Alton, Hampshire, GU34 3AQ

Tel: +44 (0)1420 89007 Fax: +44 (0)1420 87301 www.rg-racing.com Email: info@rg-racing.com



**Alle Kit-Teile sind auf den nachfolgenden Seiten abgebildet und gekennzeichnet.
Die abgebildeten Teile dienen lediglich zur Erklärung.
Überprüfen Sie zuerst, dass alle Teile vorhanden sind.
Lesen Sie die Montageanleitung komplett durch, bevor Sie anfangen.**

**WENN SIE BEI DER MONTAGE DIESES PRODUKTES UNSICHER SIND, BITTE EINEN
UNSERER HÄNDLER KONTAKTIEREN ODER DAS KIT VON EINEM QUALIFIZIERTEN
ZWEIRAD-MECHANIKER MONTIEREN LASSEN.**

Die Verpackung der Teile stellt nicht die Reihenfolge der Montage dar.

Hinweis für Kits mit Plastikunterlegscheiben an den Schrauben –
Diese Plastik-Unterlegscheiben werden nicht für den Einbau benötigt

**EINE DIGITALE VERSION DIESER MONTAGEANLEITUNG KANN AUF
FOLGENDER SEITE HERUNTERGELADEN WERDEN:**

WWW.RG-RACING.COM

R&G

Unit 1, Shelley's Lane, East Worldham, Alton, Hampshire, GU34 3AQ
Tel: +44 (0)1420 89007 Fax: +44 (0)1420 87301 www.rg-racing.com Email: info@rg-racing.com

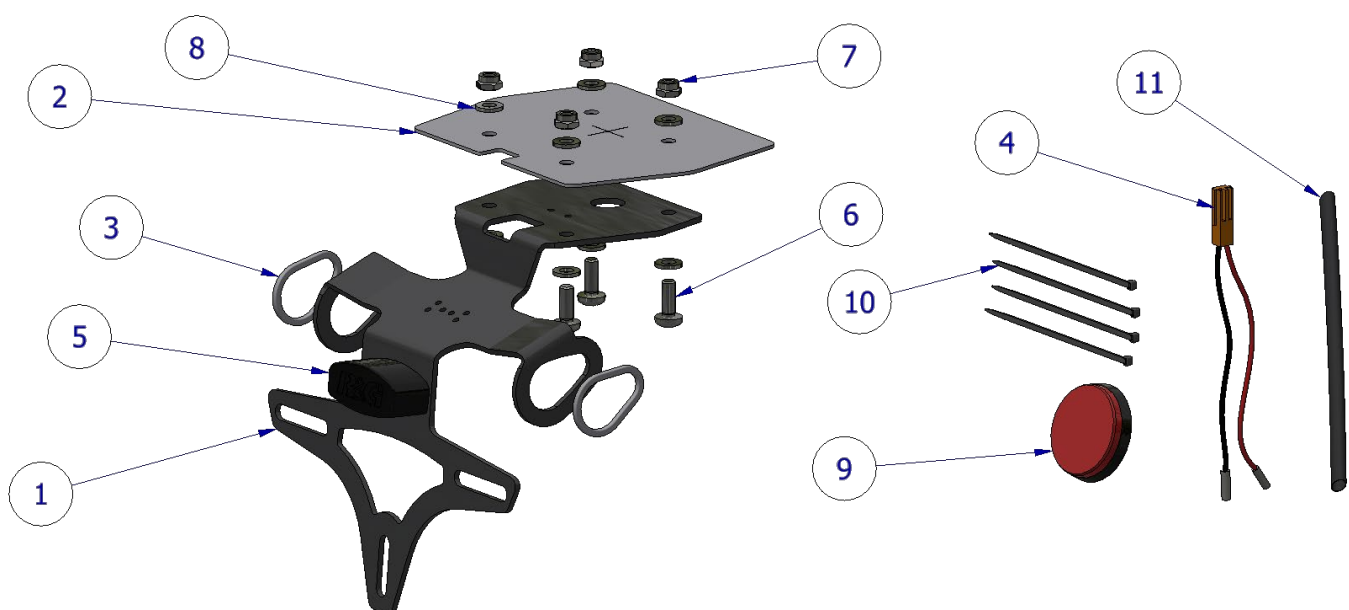
**SIE BENÖTIGEN FOLGENDES WERKZEUG:**

- Satz Inbusschlüssel inkl. 4 & 5mm A/F
- Satz Steckschlüssel inkl. 8mm
 - 13mm Schraubenschlüssel
- kl. flachklingen-Schraubendreher
 - kl. Menge Sekundenkleber

ALLGEM. ANZUGSDREHMOMENT:

M4 SCHRAUBE = 8Nm
 M5 SCHRAUBE = 12Nm
 M6 SCHRAUBE = 15Nm
 M8 SCHRAUBE = 20Nm
 M10 SCHRAUBE = 40Nm
 M12 SCHRAUBE = 40Nm

ARTIKEL NR.	BESCHREIBUNG	MENGE
ARTIKEL 1	KENNZEICHENHALTER (TB0367)	1
ARTIKEL 2	GUMMIDICHTUNG (RG0035)	1
ARTIKEL 3	ADAPTER FÜR BLINKER (I0037)	2
ARTIKEL 4	VERBINDER FÜR KENNZEICHENBELEUCHTUNG (CON0007)	1
ARTIKEL 5	KENNZEICHENBELEUCHTUNG (LA0002)	1
ARTIKEL 6	M6 x 16mm SCHRAUBEN	4
ARTIKEL 7	M6 MUTTER	4
ARTIKEL 8	M6 UNTERLEGSCHIEBEN	8
ARTIKEL 9	RÜCKSTRAHLER (REFL1)	1
ARTIKEL 10	KABELBINDER (CT100)	4
ARTIKEL 11	150mm SCHRUMPFSCHLAUCH	1

ZUSAMMENBAU - ZEICHNUNG

R&G

Unit 1, Shelley's Lane, East Worldham, Alton, Hampshire, GU34 3AQ

Tel: +44 (0)1420 89007 Fax: +44 (0)1420 87301 www.rg-racing.com Email: info@rg-racing.com



MONTAGEANLEITUNG



Abbildung 1

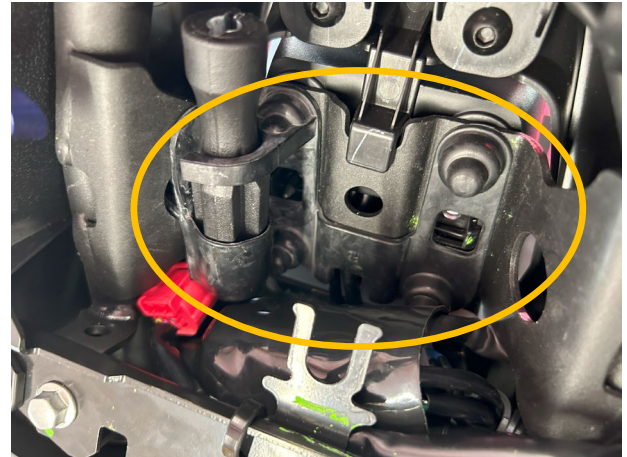


Abbildung 2

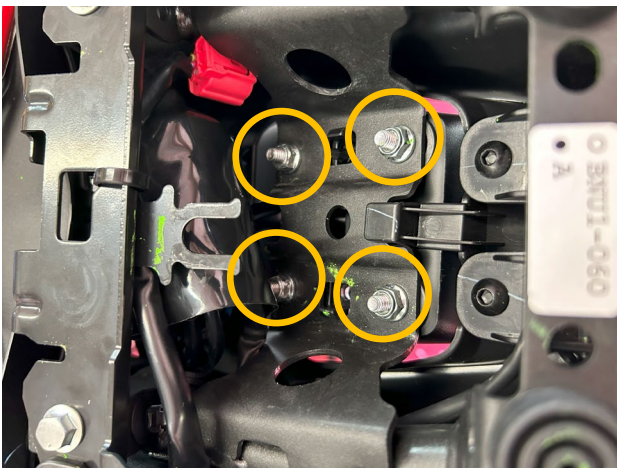


Abbildung 3

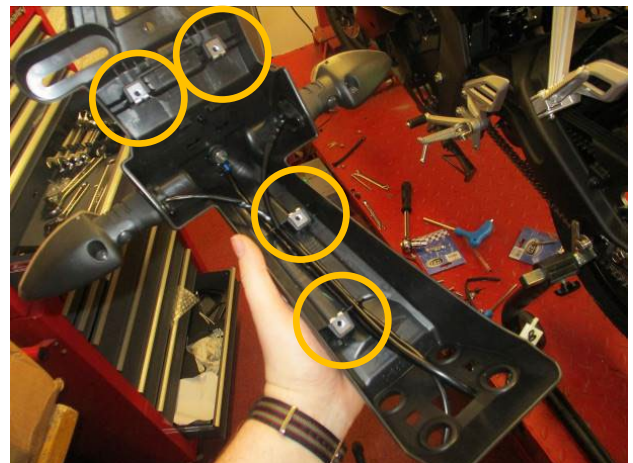


Abbildung 4



Abbildung 5

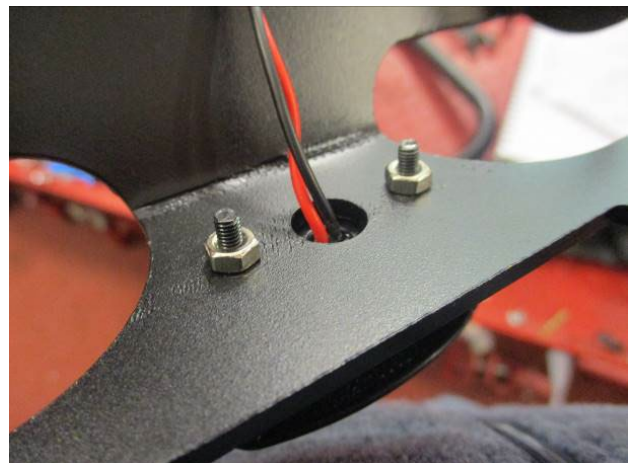


Abbildung 6

R&G



Abbildung 7

MONTAGEANLEITUNG

- Entfernen Sie zuerst den Beifahrersitz (Sie benötigen hierfür den Schlüssel).
- Entfernen Sie das Relais vom Träger, indem Sie es vorsichtig nach hinten schieben (Richtung Heck) wie in **Abbildung 1** abgebildet.
- Entfernen Sie die Gummi-Abdeckung, wie in **Abbildung 2** abgebildet.
- Öffnen Sie die Kabelabdeckung und trennen Sie die 3 Verbinder, die in Abbildung 12 abgebildet und unten detailliert beschrieben sind:

WEISS / TRANSP. 2-PIN VERBINDER	=	KENNZEICHENBELEUCHTUNG
SCHWARZ 3-PIN VERBINDER	=	BLINKER LINKE SEITE
GRAU 3-PIN VERBINDER	=	BLINKER RECHTE SEITE

- Mit einem 10mm Steckschlüssel die 4 Muttern entfernen, die den original Kennzeichenhalter befestigen wie in **Abbildung 3** abgebildet und den original Kennzeichenhalter vorsichtig herabsetzen und gleichzeitig die Kabel durch die Öffnung im Hilfsrahmen führen.
- Entfernen Sie die zwei Schrauben an der Unterseite und die Schrauben hinten am original Kennzeichenhalter, um die Kunststoffabdeckung zu entfernen und die Kabel zugänglich zu machen wie in **Abbildung 4** abgebildet.
- Entfernen Sie die Distanzplatte für die Blinker, indem Sie sie an beiden Seiten der Gummidichtung lösen und den Stiel vorsichtig zusammendrücken, um die Blinker zu entfernen.
- Montieren Sie die Originalblinker am neuen Kennzeichenhalter (**Artikel 1**) mit den Adaptern für die Blinker (**Artikel 3**) wie in **Abbildung 5** abgebildet, sodass sie in der Rille im Stiel zwischen dem Blinker und der Halterung sind.
- Montieren Sie die R&G Kennzeichenbeleuchtung (**Artikel 5**) wie in **Abbildung 6** abgebildet. Mit einer kleinen Menge Sekundenkleber die Lichtabdeckung in Position fixieren. Den Schrumpfschlauch (**Artikel 11**) an den Kabeln anbringen und die Muttern hinten festziehen.
- Schieben Sie alle Kabel durch das Zugangsloch im Kennzeichenhalter und die Kabel mit den mitgelieferten Kabelbindern (**Artikel 10**) fixieren – siehe **Abbildung 7**.
- Den neuen Gummistopfen (**Artikel 2**) an die Unterseite der Montageposition für den Kennzeichenhalter ansetzen und die 4 Öffnungen in der Tülle mit den 4 Montageöffnungen

R&G

Unit 1, Shelley's Lane, East Worldham, Alton, Hampshire, GU34 3AQ

Tel: +44 (0)1420 89007 Fax: +44 (0)1420 87301 www.rg-racing.com Email: info@rg-racing.com



ausrichten. Die Ecken der Dichtung zwischen dem Metall des Hilfsrahmens und der unteren Abdeckung aus Kunststoff, um die Lücke zu füllen (wie in **Abbildung 7** abgebildet).

- Schieben Sie die Verkabelung für die Blinker und Kennzeichenbeleuchtung durch den Ausschnitt im Gummistopfen, dann jeweils eine M6 x 15mm Inbusschraube (**Artikel 6**) ausgerüstet mit einer M6 Unterlegscheibe (**Artikel 8**) durch jede der 4 Öffnungen auf der Montageplatte am Kennzeichenhalter.
- Dies kann nun an der Öffnung an der Unterseite am Heck positioniert werden, bevor Sie die 4 Schrauben in die entsprechenden Öffnungen am Gummistopfen und Montageöffnungen am Hilfsrahmen einsetzen.
- Montieren Sie eine Unterlegscheibe (**Artikel 8**) und eine selbstsichernde Mutter vom Kit (**Artikel 7**) am hervorstehenden Ende jeder Schraube.
- Überprüfen Sie, dass der Kennzeichenhalter ordnungsgemäß positioniert ist, bevor Sie die 4 Schrauben befestigen – die Mutter von oben mit einem 10mm Steckschlüssel oder Schraubenschlüssel festhalten und mit einem 4mm Inbusschlüssel an der Unterseite festziehen.
- Um die Originalblinker zu verbinden, einfach die passenden Verbinder zusammenverbinden.
- Um die Kennzeichenbeleuchtung zu verbinden, verbinden Sie die Kabelverbinder (**Artikel 4**) mit den passenden Verbindern an der Beleuchtung (SCHWARZ – SCHWARZ, ROT – ROT) und montieren Sie den entsprechenden 2-Pin Verbinder an der zuvor geöffneten Abdeckung.
- Überprüfen Sie, dass der Kennzeichenhalter sicher montiert ist und alle Schrauben festgezogen sind.
- Montieren Sie die Gummiabdeckung, das Relais und den Beifahrersitz wie ursprünglich wieder.
- Montieren Sie das amtliche Kennzeichen (Bohrungen im Kennzeichen evtl. notwendig). Entsprechend der gesetzlichen Vorschriften, den mitgelieferten Rückstrahler an die dafür vorgesehene Stelle anbringen. Überprüfen Sie die Funktion der kompletten Beleuchtung (Blinker und Kennzeichenhalter) vor Gebrauch des Fahrzeuges
- **WICHTIG: WENN EIN GROSSES KENNZEICHEN ZU WEIT NACH UNTEN MONTIERT WIRD, BESTEHT BEI SCHWERER LAST ODER DURCH GROSSE BODENWELLEN EIN GERINGES RISIKO, DASS DAS KENNZEICHEN AN DAS HINTERRAD STOSSEN KANN. ES LIEGT IN IHRER VERANTWORTUNG DIES ZU ÜBERPRÜFEN UND, WENN NOTWENDIG, VORBEUGENDE MASSNAHMEN ZU ERGREIFEN. DIE NICHTBEACHTUNG DIESER SICHERHEITSHINWEISES KANN ZU SCHWEREN VERLETZUNGEN FÜHREN.**

AUSGABE 1 08/09/2023 (MH)

R&G

Unit 1, Shelley's Lane, East Worldham, Alton, Hampshire, GU34 3AQ

Tel: +44 (0)1420 89007 Fax: +44 (0)1420 87301 www.rg-racing.com Email: info@rg-racing.com



NOTICE DE MONTAGE LP0367 SUPPORT DE PLAQUE



CE KIT CONTIENT LES ARTICLES ILLUSTRÉS ET ÉTIQUETÉS SUR LA PAGE.

CERTAINES PARTIES PEUVENT ÊTRE PRÉSENTES UNIQUEMENT POUR LA CLARTÉ DES INSTRUCTIONS.

NE PAS PROCÉDER AU MONTAGE TANT QUE VOUS N'ÊTES PAS SÛR QUE TOUTES LES PIÈCES SOIENT PRÉSENTES.

VEUILLEZ LIRE TOUTES LES INSTRUCTIONS AVANT DE CONTINUER.

EN CAS DE DOUTE LORS DU MONTAGE DE NOS PRODUITS, CONSULTEZ UN DE NOS REVENDEURS OU FAITES APPEL À UN TECHNICIEN QUALIFIÉ.

VEUILLEZ NOTER QUE LA FAÇON DONT LE KIT EST EMBALLÉ NE REPRÉSENTE PAS NECESSAIREMENT LA MANIÈRE DE LE MONTER SUR LA MOTO.

SI DES RONDELLES EN CAOUTCHOUC SONT UTILISÉES POUR MAINTENIR LES COMPOSANTS SUR LES BOULONS, ELLES PEUVENT ÊTRE JETÉES.

NOTICE DISPONIBLE AU TÉLÉCHARGEMENT SUR : WWW.RG-RACING.COM

R&G

Unit 1, Shelley's Lane, East Worldham, Alton, Hampshire, GU34 3AQ
Tel: +44 (0)1420 89007 Fax: +44 (0)1420 87301 www.rg-racing.com Email: info@rg-racing.com

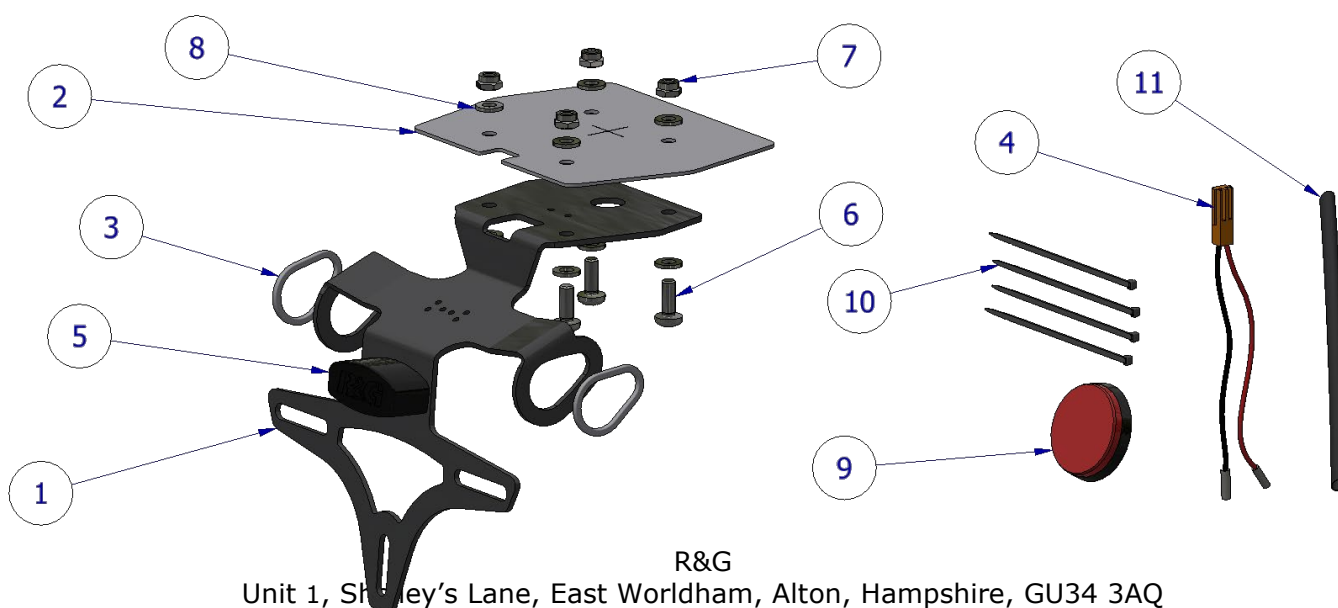
**OUTILS REQUIS**

- Clés Allen 4 & 5mm.
- Clé à cliquet + douille 8
- Clé à molette 13mm
- Petit tournevis plat
- Un peu d'adhésif

VALEURS DE SERRAGE

M4 BOULON = 8Nm
 M5 BOULON = 12Nm
 M6 BOULON = 15Nm
 M8 BOULON = 20Nm
 M10 BOULON = 40Nm
 M12 BOULON = 40Nm

ARTICLE No.	DESCRIPTION	QTÉ
ARTICLE 1	SUPPORT DE PLAQUE (TB0367)	1
ARTICLE 2	JOINT EN CAOUTCHOUC (RG0035)	1
ARTICLE 3	ADAPTATEURS DE CLIGNOTANTS (I0037)	2
ARTICLE 4	CONNECTEUR DE FEU DE PLAQUE (CON0007)	1
ARTICLE 5	FEU DE PLAQUE (LA0002)	1
ARTICLE 6	M6 x 16mm BOULONS	4
ARTICLE 7	M6 ÉCROUS	4
ARTICLE 8	M6 RONDELLES	8
ARTICLE 9	RÉFLECTEUR (REFL1)	1
ARTICLE 10	COLLIERS DE SERRAGE (CT100)	4
ARTICLE 11	150mm MANCHON THERMO RÉTRACTABLE	1

SCHÉMA D'ENSEMBLE

R&G

Unit 1, Shirley's Lane, East Worldham, Alton, Hampshire, GU34 3AQ

Tel: +44 (0)1420 89007 Fax: +44 (0)1420 87301 www.rg-racing.com Email: info@rg-racing.com



NOTICE DE MONTAGE

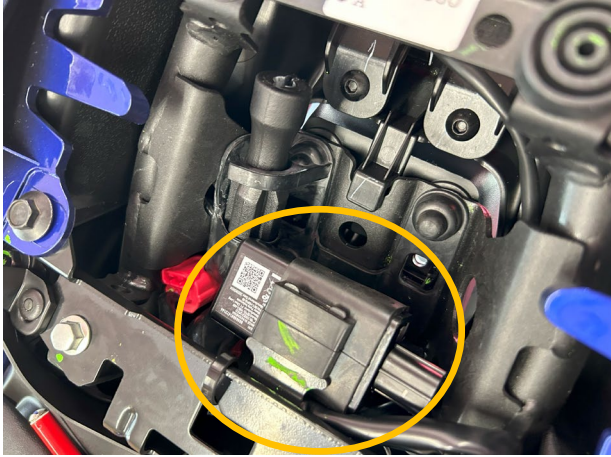


Photo 1

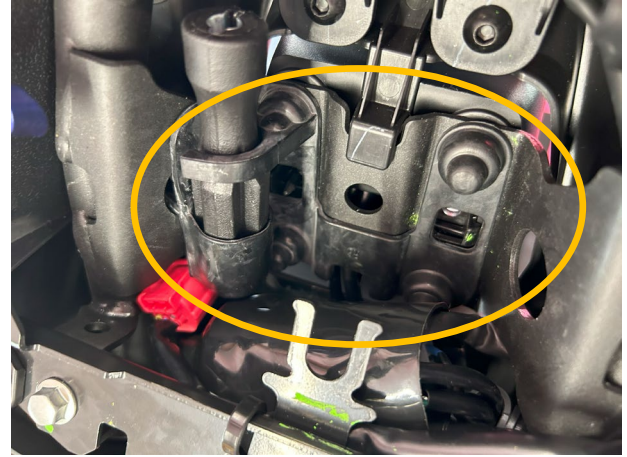


Photo 2

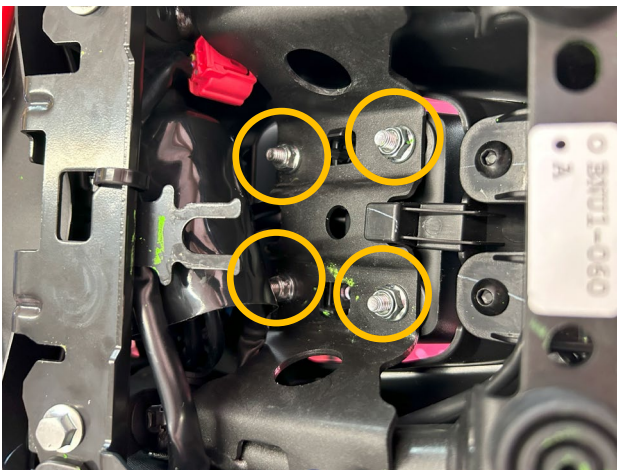


Photo 3

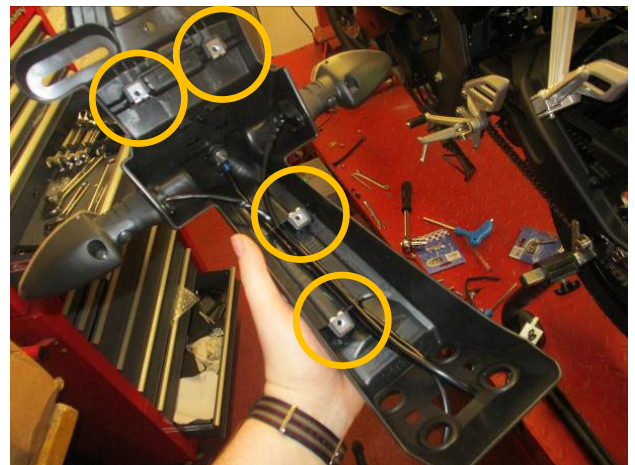


Photo 4



Photo 5

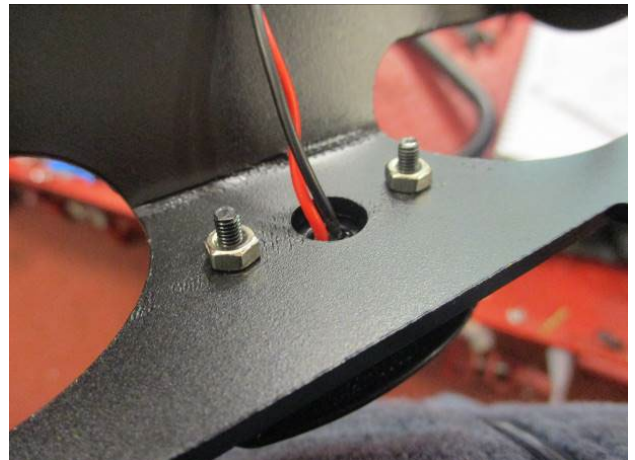


Photo 6

R&G

Unit 1, Shelley's Lane, East Worldham, Alton, Hampshire, GU34 3AQ

Tel: +44 (0)1420 89007 Fax: +44 (0)1420 87301 www.rg-racing.com Email: info@rg-racing.com



Photo 7

NOTICE DE MONTAGE

- Pour monter le support R&G, retirez la selle passager à l'aide de la clé.
- Retirez le relais du support en le faisant glisser doucement vers l'arrière de la moto, comme indiqué sur la Photo 1.
- Retirez le couvercle en caoutchouc comme indiqué sur la photo 2.
- Ouvrir le carénage et débrancher les 3 connexions montrées sur la photo 12 et détaillées ci-dessous :

CONNECTEUR 2 BROCHES BLANC/CLAIR = ÉCLAIRAGE DE PLAQUE D'IMMATRICULATION
CONNECTEUR NOIR 3 BROCHES = CLIGNOTANT GAUCHE
CONNECTEUR GRIS 3 BROCHES. = CLIGNOTANT DROIT

- À l'aide d'une douille de 10 mm, retirez les 4 écrous fixant le support arrière d'origine, comme indiqué sur la photo 3, et abaissez soigneusement le support arrière d'origine tout en faisant passer le câblage à travers le trou du sous-châssis.
- Retirez les deux boulons sur la face inférieure et les deux boulons à l'arrière du support arrière d'origine pour retirer le couvercle en plastique, exposant ainsi les fils, comme indiqué sur la photo 4.
- Retirez les plaques d'écartement des clignotants en déclipant de part et d'autre le joint en caoutchouc des clignotants et appuyez doucement sur les tiges des clignotants pour retirer les clignotants.
- Monter les clignotants d'origine sur le nouveau support de plaque d'immatriculation (article 1) à l'aide des adaptateurs de clignotants (article 3) dans la position indiquée sur la Photo 5 afin qu'ils s'insèrent dans la rainure de la potence et entre le clignotant et le support.
- Montez l'éclairage de plaque d'immatriculation R&G (article 5) sur l'ensemble, comme indiqué sur la Photo 6. Utilisez une petite quantité de superglue pour coller le carénage lumineux en position. Monter la thermo rétractable (article 11) sur les fils et serrer les écrous à l'arrière.
- Faites passer tout le câblage à travers le trou d'accès sur le support arrière et fixez le câblage au support à l'aide des attaches de câble fournies (article 10) passées à travers les trous correspondants du support, comme indiqué sur la Photo 7.

R&G

Unit 1, Shelley's Lane, East Worldham, Alton, Hampshire, GU34 3AQ

Tel: +44 (0)1420 89007 Fax: +44 (0)1420 87301 www.rg-racing.com Email: info@rg-racing.com



- Présentez le nouveau passe-fil en caoutchouc (article 2) sous l'emplacement de montage du support de queue, en alignant les 4 trous du passe-fil avec les 4 trous de montage et serrez les bords du joint entre le métal du sous-châssis et le sous-plateau en plastique afin de combler le vide (comme le montre la photo 7).
 - Faire passer le câblage des clignotants et de l'éclairage de plaque d'immatriculation à travers la découpe du passe-fil en caoutchouc, puis positionner un boulon à tête ronde M6 x 15 mm de long (article 6) avec une rondelle M6 montée (article 8) dans chacun des 4 trous du plaque de montage du range-queue.
 - Celui-ci peut maintenant être positionné dans l'ouverture sous la queue, avant de localiser chacun des 4 boulons avec les trous correspondants sur le passe-fil en caoutchouc et les trous de montage sur le faux-châssis.
 - Montez une rondelle (article 8) et installez sans serrer l'un des écrous nyloc fournis (article 7) sur l'extrémité exposée de chaque boulon.
 - Assurez-vous que le support de queue soit correctement positionné avant de serrer les 4 boulons, à l'aide d'une douille ou d'une clé de 10 mm pour maintenir l'écrou par le haut tout en serrant avec une clé Allen de 4 mm par le dessous.
 - Pour connecter les clignotants d'origine, réinstallez simplement les connecteurs correspondants ensemble.
 - Pour connecter l'éclairage de plaque d'immatriculation, emboîter le connecteur de câblage (article 4) sur les connecteurs correspondant de l'éclairage (NOIR – NOIR, ROUGE – ROUGE) et remettre en place le connecteur femelle à 2 broches correspondant à l'intérieur du carénage ouvert précédemment.
 - Assurez-vous que le support de queue soit solidement monté et que tous les boulons soient complètement serrés.
 - Reposer le cache caoutchouc, le relais et la selle passager.
 - Reposez la plaque d'immatriculation (cela peut nécessiter un perçage).
En fonction des lois locales, fixez le réflecteur fourni à un endroit approprié. Testez l'éclairage de la plaque d'immatriculation et tous les feux avant de rouler.
- **IMPORTANT : SI VOUS MONTEZ UNE PLAQUE D'IMMATRICULATION DE GRANDE TAILLE ET LA PLACEZ BIEN EN BAS SUR LE SUPPORT DE PLAQUE D'IMMATRICULATION, IL Y A UN RISQUE QUE LA PLAQUE D'IMMATRICULATION FRAPPE LA ROUE ARRIÈRE SOUS UNE CHARGE LOURDE ET SUR DE GROSSES BOSSES SUR LA ROUTE. IL EST DE VOTRE RESPONSABILITÉ DE VÉRIFIER CETTE POSSIBILITÉ ET DE PRENDRE DES MESURES POUR ÉVITER. NE PAS VÉRIFIER CELA POURRAIT ENTRAÎNER DES BLESSURES GRAVES.**

ISSUE 1 08/09/2023 (MH)

R&G

Unit 1, Shelley's Lane, East Worldham, Alton, Hampshire, GU34 3AQ
Tel: +44 (0)1420 89007 Fax: +44 (0)1420 87301 www.rg-racing.com Email: info@rg-racing.com