



**FITTING INSTRUCTIONS FOR RAD0258 RADIATOR GUARD  
FOR KAWASAKI NINJA ZX25-R 2020-**



**PICTURE A**

**THIS KIT CONTAINS THE ITEMS PICTURED AND LABELLED OVER PAGE.**

SOME PARTS MAY BE SHOWN FOR CLARITY OF INSTRUCTIONS ONLY.

DO NOT PROCEED UNTIL YOU ARE SURE ALL PARTS ARE PRESENT.

**PLEASE READ ALL INSTRUCTIONS BEFORE PROCEEDING.**

**IF IN ANY DOUBT WHEN FITTING OUR PRODUCTS, CONSULT ONE OF  
OUR DEALERS OR HAVE FITTED BY A QUALIFIED TECHNICIAN.**

PLEASE NOTE THAT THE WAY THE KIT IS PACKED DOES NOT NECESSARILY REPRESENT THE  
WAY OF MOUNTING TO THE BIKE.

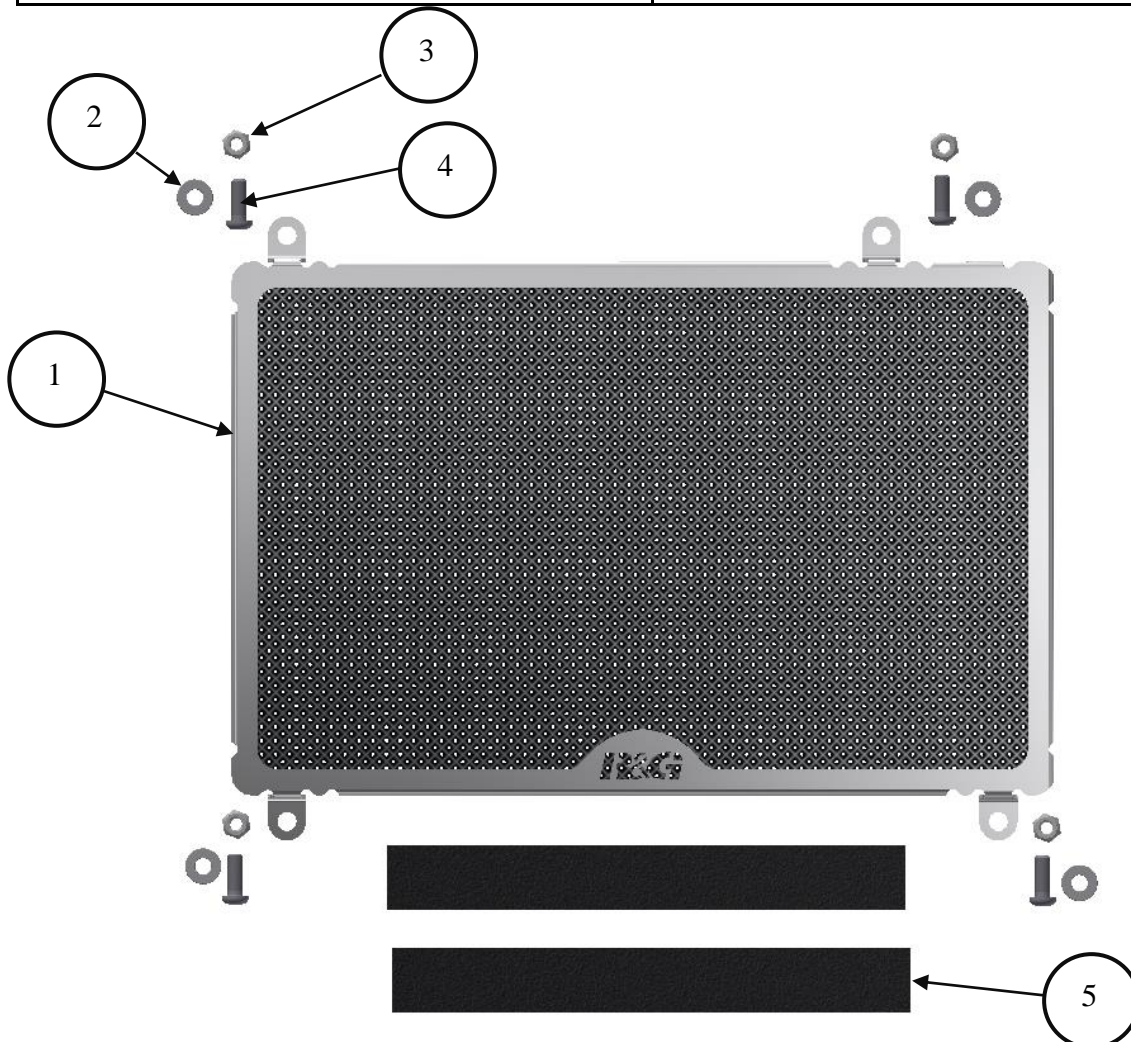
IN THE EVENT OF RUBBER WASHERS BEING USED TO HOLD COMPONENTS ONTO BOLTS,  
THESE RUBBER WASHERS CAN BE THROWN AWAY.

**DIGITAL COPIES OF THESE INSTRUCTIONS ARE AVAILABLE FROM:**

**[WWW.RG-RACING.COM](http://WWW.RG-RACING.COM)**



<u>TOOLS REQUIRED</u>	<u>GENERAL TORQUE SETTINGS</u>
<ul style="list-style-type: none"> <li>• Allen key set to include 4 &amp; 5mm A/F                             <ul style="list-style-type: none"> <li>• 10mm spanner or socket.</li> </ul> </li> </ul>	<p>M4 BOLT = 8Nm                      M5 BOLT = 12Nm                      M6 BOLT = 15Nm                      M8 BOLT = 20Nm                      M10 BOLT = 40Nm                      M12 BOLT = 40Nm</p>



COMPONENT DIAGRAM



### LEGEND

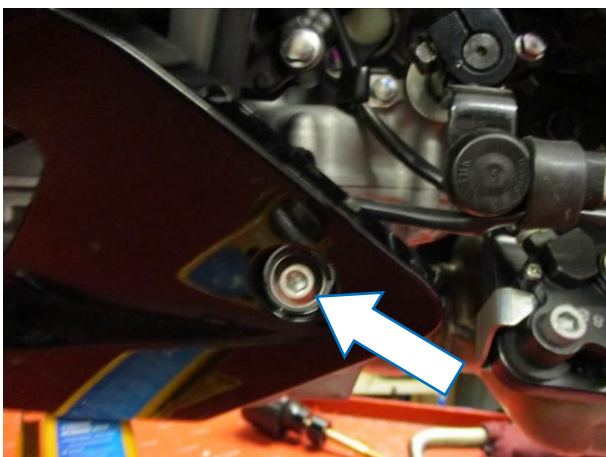
ITEM NO.	DESCRIPTION	QTY
ITEM 1	RADIATOR GUARD (RAD0258 FIN)	1
ITEM 2	M6 WASHERS	4
ITEM 3	M6 NYLOC NUTS	4
ITEM 4	M6x15mm LONG BUTTON HEAD BOLTS	4
ITEM 5	SELF ADHESIVE FOAM x 100mm LONG	4



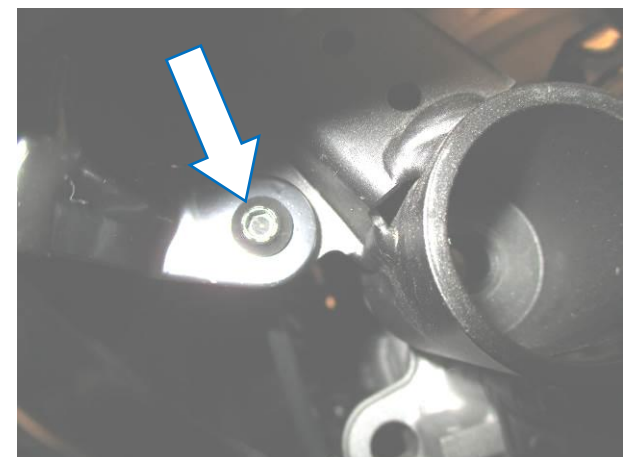
PICTURE 1



PICTURE 2



PICTURE 3



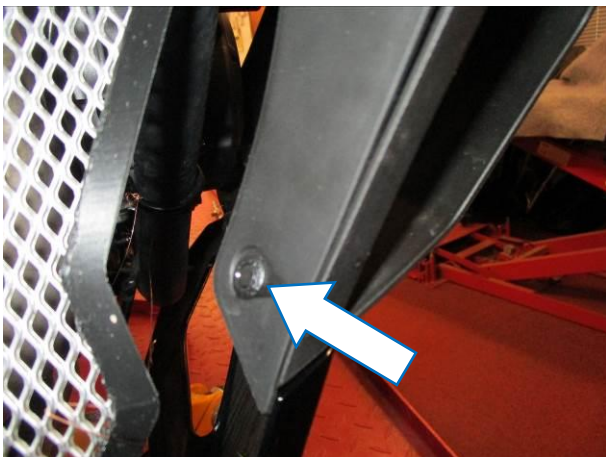
PICTURE 4



PICTURE 5



PICTURE 6



PICTURE 7



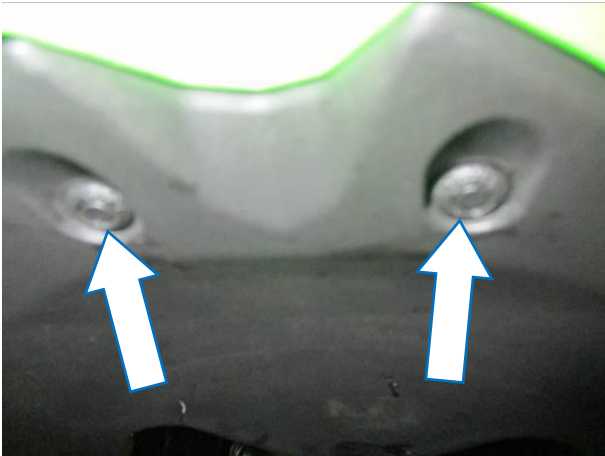
PICTURE 8



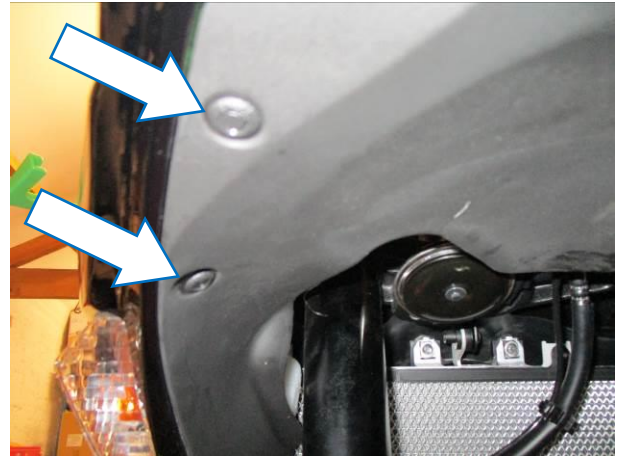
PICTURE 9



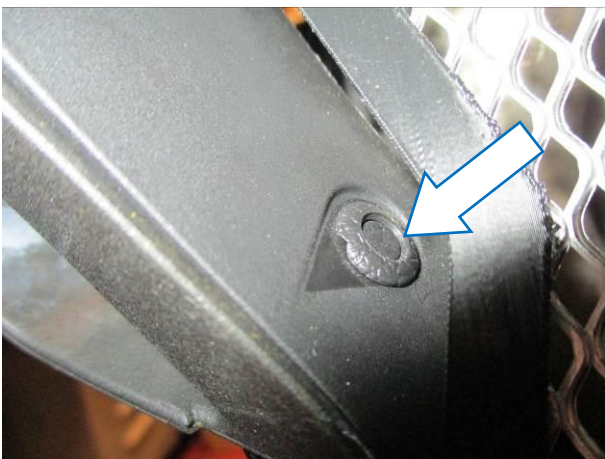
PICTURE 10



PICTURE 11



PICTURE 12



PICTURE 13



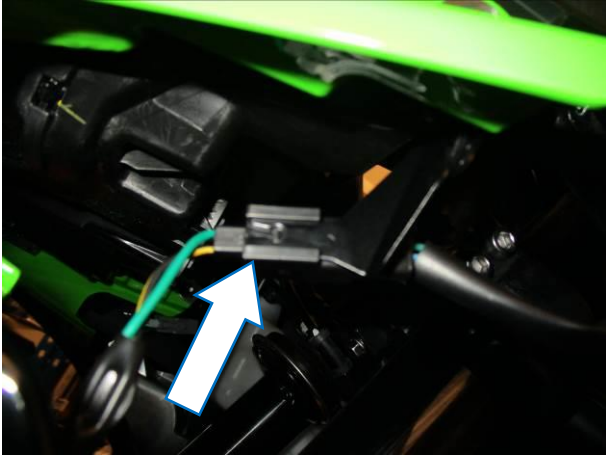
PICTURE 14



PICTURE 15



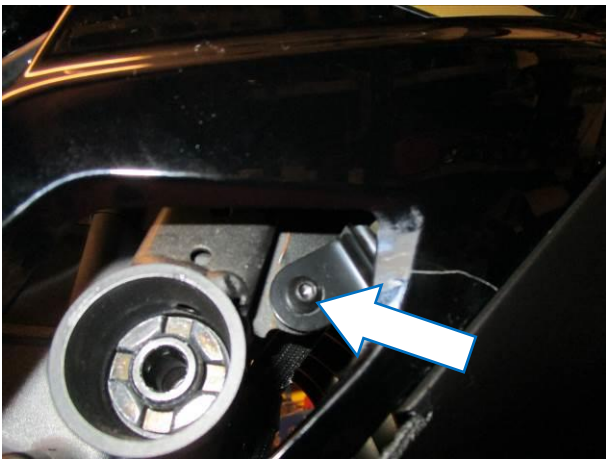
PICTURE 16



PICTURE 17



PICTURE 18



PICTURE 19



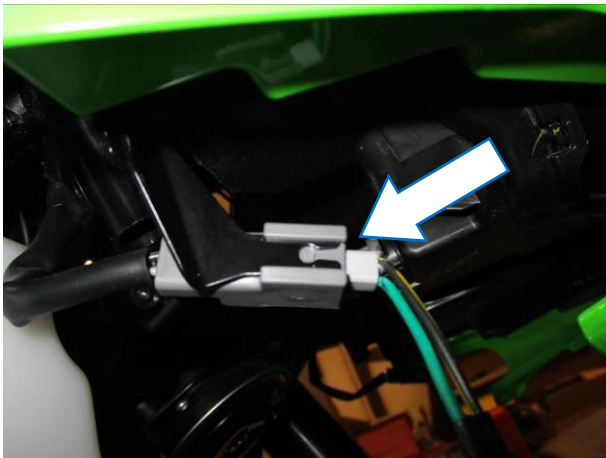
PICTURE 20



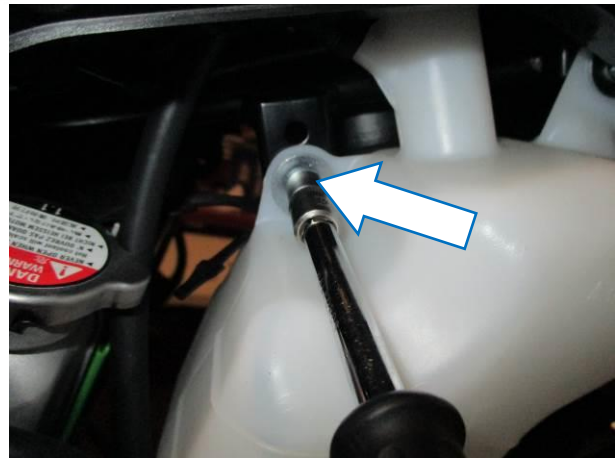
PICTURE 21



PICTURE 22



PICTURE 23



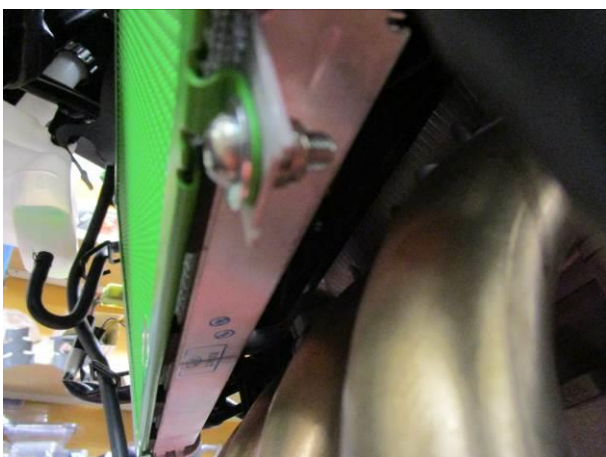
PICTURE 24



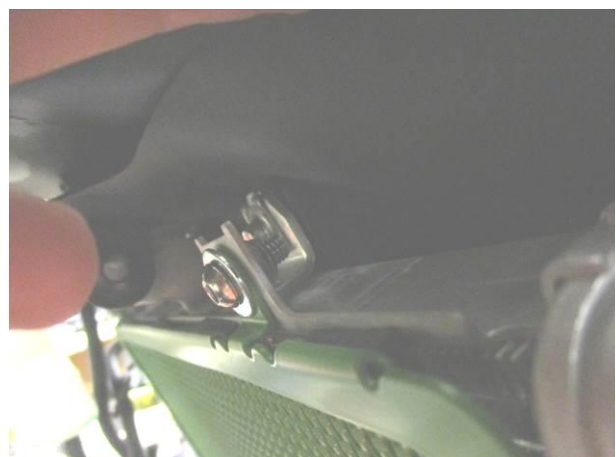
PICTURE 25



PICTURE 26



PICTURE 27



PICTURE 28



### **FITTING INSTRUCTIONS**

- Remove the two plastic rivets arrowed in **pictures 1 and 2**.
- Remove the two bolts arrowed in **pictures 3 and 4**.
- Remove the two plastic rivets arrowed in **pictures 5 and 6**.
- Remove the ten plastic rivets arrowed in **pictures 7 thru 14** and remove the inner fairing as shown in **picture 15**.
- Remove the bolt arrowed in **picture 16** and remove the left-hand side fairing (ensuring to disconnect the indicator as shown in picture **17**).
- Remove the two bolts arrowed in **pictures 18 and 19**.
- Remove the two plastic rivets arrowed in **pictures 20 and 21**.
- Remove the bolt arrowed in **picture 22** and remove the right-hand side fairing (ensuring to disconnect the indicator as shown in picture **23**).
- Remove the filler bottle bolt arrowed in **picture 24** to allow access to the radiator bolt.
- To fit the radiator guard to the bike, first cut the self-adhesive foam strip provided (**item 5**) into 10mm wide pieces and stick them to the back of the radiator guard frame (**item 1**), so that they will sit between the radiator guard and the radiator as shown in **picture 25**.
- Offer the radiator guard into position and use the supplied bolts with washers and nuts (**items 2, 3 & 4**) to secure the guard into position as shown in **pictures 26, 27 & 28**.
- Refit the filler bottle bolt, both fairings as original and then the inner fairing as original (ensuring to reconnect the indicators).

ISSUE 1 09/11/2020 (NSY)

### **CONSUMER NOTICE**

The catalogue description and any exhibition of samples are only broad indications of the Products and R&G may make design changes which do not diminish their performance or visual appeal and supplying them in such state shall conform to the order. The Buyer acknowledges no representation or warranty (other than as to title) has been given or will apply to the Products other than those in R&G's order or confirmation and the Buyer confirms it has chosen the Products as being of merchantable quality and suitable for its particular purposes. Where R&G fits the Products or undertakes other services it shall exercise reasonable skill and care and rectify any fault free of charge unless the workmanship has been disturbed. The Buyer is responsible for ensuring that the warranty on the motorcycle is not affected by the fitting of the Products. On return of any defective Products R&G shall at its option either supply a replacement or refund the purchase money but shall not be liable if the Products have been modified or used or maintained otherwise than in accordance with R&G's or manufacturer's instructions and good engineering practice or if the defect arises from accident or neglect. Other than identified above and subject to R&G not limiting its liability for causing death and personal injury, it shall not be liable for indirect or consequential loss and otherwise its liability shall be limited to the amounts paid by the Buyer for the Products or the fitting or service concerned. These terms do not affect the Buyer's statutory rights.

### **R&G RETURNS POLICY (NON-FAULTY GOODS)**

Returns must be pre-authorized (if not pre-authorized the return will be rejected). Goods may only be returned direct to us if they were purchased direct from us (customer must prove if necessary). Otherwise to be returned to original vendor. Goods must be in re-sellable condition, in the opinion of R&G. All returns are subject to a 25% restocking and handling fee (25% of the gross value exc. P&P – at the prevailing price at time of purchase). The customer must pay any and all carriage charges. No returns of discontinued products, unless within 14 days of purchase. This policy does not affect your statutory rights and does not refer to faulty goods.

R&G

Unit 1, Shelley's Lane, East Worldham, Alton, Hampshire, GU34 3AQ  
 Tel: +44 (0)1420 89007 Fax: +44 (0)1420 87301 [www.rg-racing.com](http://www.rg-racing.com) Email: [info@rg-racing.com](mailto:info@rg-racing.com)





**NOTICE DE MONTAGE POUR RAD0258 PROTECTION RADIATEUR  
FOR KAWASAKI NINJA ZX25-R 2020-**



**PHOTO A**

**CE KIT CONTIENT LES ARTICLES ILLUSTRÉS ET ÉTIQUETÉS SUR LA PAGE.**

CERTAINES PARTIES PEUVENT ÊTRE PRÉSENTES UNIQUEMENT POUR LA CLARTÉ DES  
INSTRUCTIONS.

NE PAS PROCÉDER AU MONTAGE TANT QUE VOUS N'ÊTES PAS SÛR QUE TOUTES LES PIÈCES  
SOIENT PRÉSENTES.

**VEUILLEZ LIRE TOUTES LES INSTRUCTIONS AVANT DE CONTINUER.**

**EN CAS DE DOUTE LORS DU MONTAGE DE NOS PRODUITS, CONSULTEZ  
UN DE NOS REVENDEURS OU FAITES APPEL À UN TECHNICIEN  
QUALIFIÉ.**

VEUILLEZ NOTER QUE LA FAÇON DONT LE KIT EST EMBALLÉ NE REPRÉSENTE PAS  
NECESSAIREMENT LA MANIÈRE DE LE MONTER SUR LA MOTO.

SI DES RONDELLES EN CAOUTCHOUC SONT UTILISÉES POUR MAINTENIR LES COMPOSANTS  
SUR LES BOULONS, ELLES PEUVENT ÊTRE JETÉES.

**NOTICE DISPONIBLE AU TÉLÉCHARGEMENT SUR :**

[WWW.RG-RACING.COM](http://WWW.RG-RACING.COM)



<u>OUTILS REQUIS</u>	<u>VALEURS DE SERRAGE</u>
<ul style="list-style-type: none"> <li>• Clés Allen 4 &amp; 5mm</li> <li>• Clé à molette 10mm</li> </ul>	<p>M4 BOULON = 8Nm  M5 BOULON = 12Nm  M6 BOULON = 15Nm  M8 BOULON = 20Nm  M10 BOULON = 40Nm  M12 BOULON = 40Nm</p>

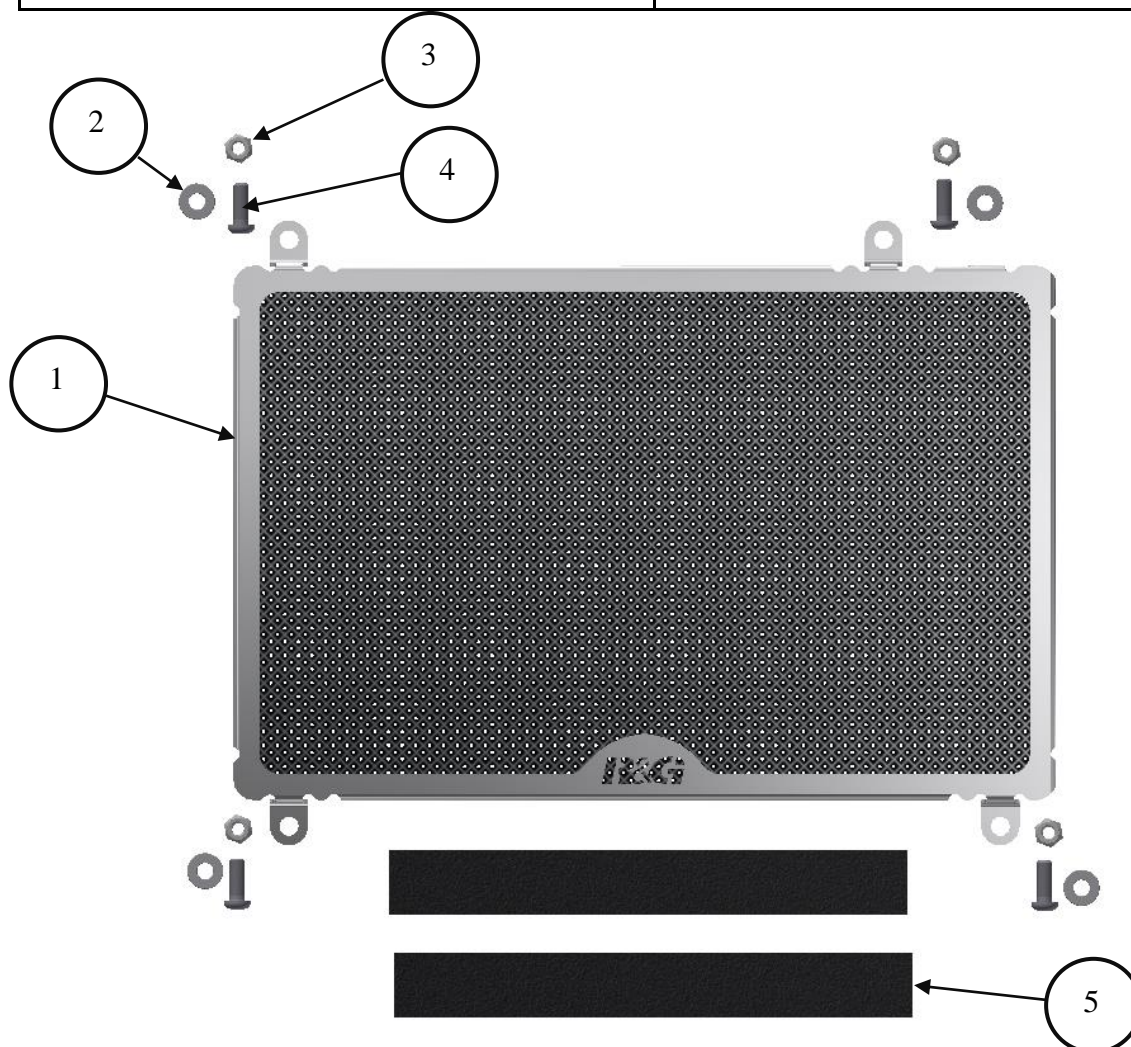


SCHÉMA DES COMPOSANTS

## LÉGENDE

R&G

Unit 1, Shelley's Lane, East Worldham, Alton, Hampshire, GU34 3AQ  
Tel: +44 (0)1420 89007 Fax: +44 (0)1420 87301 [www.rg-racing.com](http://www.rg-racing.com) Email: [info@rg-racing.com](mailto:info@rg-racing.com)



ARTICLE NO.	DESCRIPTION	QTÉ
ARTICLE 1	PROTECTION RADIATEUR (RAD0258 FIN)	1
ARTICLE 2	M6 RONDELLES	4
ARTICLE 3	M6 ÉCROUS	4
ARTICLE 4	M6x15mm BOULONS	4
ARTICLE 5	MOUSSE AUTOCOLLANTE x 100mm DE LONG	4

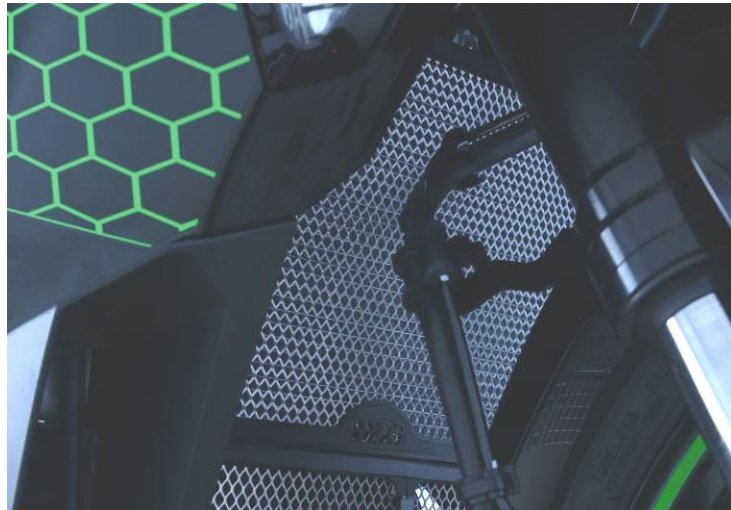
### **NOTICE DE MONTAGE**

- Retirez les deux rivets en plastique fléchés sur les photos 1 et 2.
- Retirez les deux boulons fléchés sur les photos 3 et 4.
- Retirez les deux rivets en plastique fléchés sur les photos 5 et 6.
- Retirez les dix rivets en plastique fléchés sur les photos 7 à 14 et retirez le carénage intérieur comme indiqué sur la photo 15.
- Retirez le boulon avec une flèche sur la photo 16 et retirez le carénage gauche (en vous assurant de déconnecter le clignotant comme indiqué sur la photo 17).
- Retirez les deux boulons indiqués sur les photos 18 et 19.
- Retirez les deux rivets en plastique fléchés sur les photos 20 et 21.
- Retirez le boulon avec une flèche sur la photo 22 et retirez le carénage droit (en vous assurant de déconnecter le clignotant comme indiqué sur la photo 23).
- Retirez le boulon de la bouteille de remplissage avec une flèche sur la photo 24 pour permettre l'accès au boulon du radiateur.
- Pour installer la protection radiateur sur la moto, coupez d'abord la bande de mousse autocollante fournie (article 5) en morceaux de 10 mm de large et collez-les à l'arrière du cadre de protection du radiateur (article 1), de façon à ce qu'ils reposent entre la protection du radiateur et le radiateur comme indiqué sur la photo 25.
- Mettez la protection radiateur en place et utilisez les boulons fournis avec les rondelles et les écrous (articles 2, 3 et 4) pour fixer la protection en position comme indiqué sur les photos 26, 27 et 28.
- Reposer la vis du réservoir de remplissage, les deux carénages d'origine puis le carénage intérieur d'origine (en veillant à rebrancher les clignotants).

ISSUE 1 09/11/2020 (NSY)



**MONTAGEANLEITUNG FÜR RAD0258 KÜHLERSCHUTZ  
FÜR KAWASAKI NINJA ZX25-R 2020-**



**ABBILDUNG A**

**ALLE KIT-TEILE SIND AUF DEN FOLGENDEN SEITEN ABGEBILDET UND GEKENNZEICHNET.**

DIE ABGEBILDETEN TEILE DIENEN LEDIGLICH ZUR ERKLÄRUNG.

ÜBERPRÜFEN SIE ZUERST, DASS ALLE TEILE VORHANDEN SIND.

**LESEN SIE DIE MONTAGEANLEITUNG KOMPLETT DURCH, BEVOR SIE ANFANGEN.**

**WENN SIE BEI DER MONTAGE DIESES PRODUKTES UNSICHER SIND,  
BITTE EINEN UNSERER HÄNDLER KONTAKTIEREN ODER DAS KIT VON  
EINEM QUALIFIZIERTEN ZWEIRAD-MECHANIKER MONTIEREN LASSEN.**

DIE VERPACKUNG DER TEILE STELLT NICHT DIE REIHENFOLGE DER MONTAGE DAR.

HINWEIS FÜR KITS MIT PLASTIKUNTERLEGSCHREIBEN AN DEN SCHRAUBEN –  
DIESE PLASTIK-UNTERLEGSCHREIBEN WERDEN NICHT FÜR DEN EINBAU BENÖTIGT!

**EINE DIGITALE VERSION DIESER MONTAGEANLEITUNG KANN AUF  
FOLGENDER SEITE HERUNTERGELADEN WERDEN:**

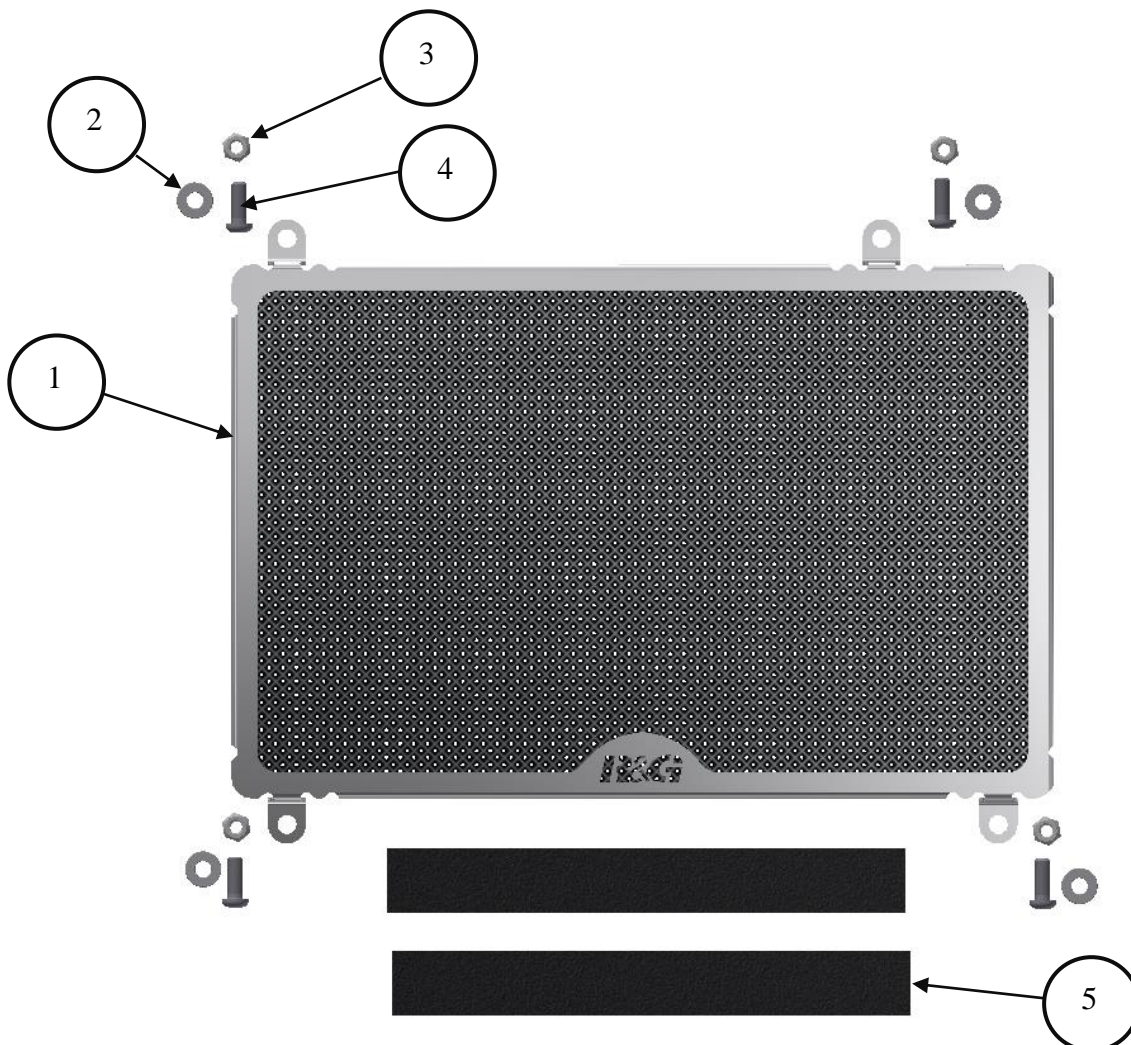
[WWW.RG-RACING.COM](http://WWW.RG-RACING.COM)

**SIE BENÖTIGEN FOLGENDE WERKZEUGE**

- Satz Inbusschlüssel inkl. 4 & 5mm A/F
  - 10mm Steckschlüssel oder Schraubenschlüssel

**ALLG. ANZUGSDREHMOMENT**

M4 SCHRAUBE = 8Nm  
 M5 SCHRAUBE = 12Nm  
 M6 SCHRAUBE = 15Nm  
 M8 SCHRAUBE = 20Nm  
 M10 SCHRAUBE = 40Nm  
 M12 SCHRAUBE = 40Nm

ZEICHNUNG - KOMPONENTEN**LIEFERUMFANG**



ARTIKEL-NR.	BESCHREIBUNG	MENGE
ARTIKEL 1	KÜHLERSCHUTZ (RAD0258 FIN)	1
ARTIKEL 2	M6 UNTERLEGSCHIEBE	4
ARTIKEL 3	M6 SELBSTSICHERNDE MUTTER	4
ARTIKEL 4	M6x15mm INBUSSCHRAUBE	4
ARTIKEL 5	SELBSTKLEBENDER SCHAUMSTOFF x 100mm LÄNGE	4

### **MONTAGEANLEITUNG**

- Entfernen Sie die zwei Plastiknieten, die **Abbildung 1 und 2** markiert sind.
- Entfernen Sie die zwei Schrauben, die in den **Abbildungen 3 und 4** gekennzeichnet sind.
- Entfernen Sie die zwei Plastiknieten, die in den **Abbildungen 5 und 6** markiert sind.
- Entfernen Sie die zehn Plastiknieten, die in den **Abbildungen 7 bis 14** markiert sind und entfernen Sie die innere Verkleidung wie in **Abbildung 15** abgebildet.
- Entfernen Sie die Schraube, die in **Abbildung 16** markiert ist, und entfernen Sie die Seitenverkleidung an der linken Seite (achten Sie darauf, dass Sie den Blinker trennen – siehe **Abbildung 17**).
- Entfernen Sie die zwei Schrauben, die in den **Abbildungen 18 und 19** markiert sind.
- Entfernen Sie die zwei Plastiknieten, die in den **Abbildungen 20 und 21** gekennzeichnet sind.
- Entfernen Sie die Schraube, die in **Abbildung 22** gekennzeichnet ist und entfernen Sie die rechte Seitenverkleidung (achten Sie darauf, dass Sie den Blinker trennen – siehe **Abbildung 23**).
- Entfernen Sie die Schraube für den Ausgleichsbehälter, die in **Abbildung 24** gekennzeichnet ist, um Zugang zu der Schraube für den Kühler zu ermöglichen.
- Um den Kühlerschutz am Motorrad montieren zu können, zuerst die mitgelieferten Schaumstoffstreifen (**Artikel 5**) in 10 mm breite Streifen schneiden, diese dann auf der Rückseite des Kühlerschutzrahmens (**Artikel 1**) kleben, so dass sie zwischen dem Kühlerschutz und dem Kühler angebracht sind wie in **Abbildung 25** abgebildet.
- Den Kühlerschutz in Position bringen und mit den mitgelieferten Schrauben und Unterlegscheiben (**Artikel 2, 3 & 4**) befestigen wie in den **Abbildungen 26, 27 & 28** abgebildet.
- Montieren Sie die Schraube für den Ausgleichsbehälter sowie beide Seitenverkleidungen wie ursprünglich wieder, und montieren Sie anschließend die innere Verkleidung wieder (achten Sie darauf, dass Sie die Blinker wieder anschließen).

AUSGABE 1 09/11/2020 (NSY)

R&G

Unit 1, Shelley's Lane, East Worldham, Alton, Hampshire, GU34 3AQ  
 Tel: +44 (0)1420 89007 Fax: +44 (0)1420 87301 [www.rg-racing.com](http://www.rg-racing.com) Email: [info@rg-racing.com](mailto:info@rg-racing.com)